



T.C.  
KARACABEY KAYMAKAMLIĞI  
İlçe Millî Eğitim Müdürlüğü  
Şehit Serkan Şahin Ortaokulu

# 2024-2028

## STRATEJİK PLANI



TÜRKİYE CUMHURİYETİ'NİN YÜZÜNCÜ YILI



Eğitindir ki bir milleti ya hür,  
bağımsız, şanlı, yüksek bir topluluk  
halinde yaşatır; ya da esaret ve  
sefalete terk eder.

*M. Atatürk*

### Okul/Kurum Bilgileri

<b>İli:</b> BURSA		<b>İlçesi:</b> KARACABEY	
<b>Adres:</b>	Gazi Mah. FSM Cad. No2	<b>Coğrafi Konum (link)</b>	<a href="https://maps.google.com/?cid=15274079890978417897">https://maps.google.com/?cid=15274079890978417897</a>
<b>Telefon Numarası:</b>	2246765057	<b>Faks Numarası:</b>	-
<b>e- Posta Adresi:</b>	713958meb.k12.tr	<b>Web sayfası adresi:</b>	serkansahin.meb.k12.tr
<b>Kurum Kodu:</b>	713958	<b>Öğretim Şekli:</b>	Tam Gün

## SUNUŞ



Millî Eğitim Bakanlığı Strateji Geliştirme Başkanlığının koordinatörlüğünde Bakanlığımızın tüm birimlerin katılım ve katkılarıyla Türk eğitim sistemini düzenleyen mevzuat çerçevesinde eğitim sistemi için referans bir politika belgesi olan “Millî Eğitim Bakanlığı 2024-2028 Stratejik Planı” hazırlanarak yürürlüğe konulmuştur. MEB Stratejik Planı ile eş zamanlı olarak İl Millî Eğitim Müdürlüğümüz de stratejik planlarını hazırlamışlardır. İl Milli Eğitim Müdürlüğümüzün Stratejik Planı çerçevesinde ve ona uyumlu olarak bizler de okulumuza ait Stratejik Plan hazırladık. Okulumuzun stratejik planını yaparken ekip olarak bu çalışmalarda temel amacımız, stratejik plan ve planlı düşünme anlayışını bir kültür olarak eğitim, öğretim ve bunların yönetiminde etkin kılmaktır. Bu anlamda hazırladığımız stratejik plan; bizlere okulumuzun bu gününü daha farklı anlamda anlamaya ve yarınını tüm yönleriyle planlayabilme fırsatı kazandırmıştır. Hazırladığımız stratejik planın kurumsal kapasitemizin gelişimine katkı yapacağını ve var olan kaynağımızın daha etkin olarak kullanılmasını sağlayacağı inancını taşımayımdır. Başta bu planı hazırlayan ekip olmak üzere emeği geçen herkese teşekkür eder, başarılar dilerim.

**Tamer SERT**  
**Okul Müdürü**

## İÇİNDEKİLER

SUNUŞ.....	4
1. GİRİŞ VE STRATEJİK PLANIN HAZIRLIK SÜRECİ.....	8
1.1 Strateji Geliştirme Kurulu ve Stratejik Plan Ekibi .....	8
1.2 Planlama Süreci.....	8
2. DURUM ANALİZİ.....	11
2.1 Kurumsal Tarihçe.....	12
2.2 Uygulanmakta Olan Stratejik Planın Değerlendirilmesi .....	13
2.3 Mevzuat Analizi .....	14
2.4 Üst Politika Belgeleri Analizi.....	15
2.5 Faaliyet Alanları ile Ürün/Hizmetlerin Belirlenmesi .....	17
2.6 Paydaş Analizi.....	18
2.7 Kuruluş İçi Analiz .....	25
2.7.1 Teşkilat Şeması.....	25
2.7.2 İnsan Kaynakları.....	26
2.7.3 Teknolojik Düzey .....	30
2.7.5 İstatistiki Veriler.....	32
2.9 Güçlü ve Zayıf Yönler ile Fırsatlar ve Tehditler (GZFT) Analizi.....	37
2.10 Tespit ve İhtiyaçların Belirlenmesi .....	38
3. GELECEĞE BAKIŞ .....	42
3.1 Misyon.....	42
3.2 Vizyon .....	42
3.3 Temel Değerler.....	42
4. MALİYETLENDİRME .....	50
5. İZLEME VE DEĞERLENDİRME .....	52
EKLER: .....	53

## Tablolar Listesi

Tablo 1. Strateji Geliştirme Kurulu ve Stratejik Plan Ekibi Tablosu.....	8
Tablo 2. Mevzuat Analizi Tablosu .....	14
Tablo 3. Üst Politika Belgeleri Analizi Tablosu .....	16
Tablo 4. Faaliyet Alanlar/Ürün ve Hizmetler Tablosu.....	17
Tablo 5. Paydaş Sınıflandırma ve Önceliklendirme Tablosu.....	18
Tablo 6. Öğrenci Anketi Sonuçları .....	19
Tablo 7. Öğretmen Anketi Sonuçları .....	21
Tablo 8. Veli Anketi Sonuçları .....	23
Tablo 9. Norm Kadro Bilgileri .....	26
Tablo 10. Öğretmenlerle İlgili Genel Bilgiler.....	26
Tablo 11. Okulda Gerçekleşen Öğretmen Sirkülasyonu.....	26
Tablo 12. Çalışanların Görev Dağılımı .....	27
Tablo 13. İdari Personelin Hizmet Süresine İlişkin Bilgiler .....	28
Tablo 14. Öğretmenlerin Hizmet Süreleri (Yıl İtibarıyla) .....	29
Tablo 15. Kurumdaki Mevcut Hizmetli/ Memur Sayısı .....	29
Tablo 16. Okul/kurum Rehberlik Hizmetleri .....	30
Tablo 17. Teknolojik Araç-Gereç Durumu .....	30
Tablo 18. Fiziki Mekân Durumu .....	31
Tablo 19. Kaynak Tablosu .....	31
Tablo 20. Gelir-Gider Tablosu .....	32
Tablo 21. Okul Sınıf Mevcut Durum Tablosu .....	32
Tablo 22. PESTLE Analiz Tablosu.....	36
Tablo 23. GZFT Analizi.....	37
Tablo 24. Tespit ve İhtiyaçlar Tablosu.....	38
Tablo 25. Tahmini Maliyet Tablosu.....	50

## Şekiller Listesi

Şekil 1. Organizasyon Şeması.....	25
-----------------------------------	----

# **1.BÖLÜM**

## **GİRİŞ VE STRATEJİK PLANIN HAZIRLIK SÜRECİ**

# 1. GİRİŞ VE STRATEJİK PLANIN HAZIRLIK SÜRECİ

## 1.1 Strateji Geliştirme Kurulu ve Stratejik Plan Ekibi

Stratejik Planlama çalışmaları, Millî Eğitim Bakanlığı Strateji Geliştirme Başkanlığının 2022-21 Sayılı Genelgesi gereğince başlatılmıştır.

2024-2028 dönemi stratejik plan hazırlanması süreci Strateji Geliştirme Kurulu ve Stratejik Plan Ekibinin oluşturulması ile başlamıştır. Ekip tarafından oluşturulan çalışma takvimi kapsamında ilk aşamada durum analizi çalışmaları yapılmış ve durum analizi aşamasında paydaşlarımızın plan sürecine aktif katılımını sağlamak üzere paydaş anketi, toplantı ve görüşmeler yapılmıştır.

Durum analizinin ardından geleceğe yönelim bölümüne geçilerek okulumuzun amaç, hedef, gösterge ve eylemleri belirlenmiştir. Çalışmaları yürüten ekip ve kurul bilgileri alta verilmiştir.

Tablo 1. Strateji Geliştirme Kurulu ve Stratejik Plan Ekibi Tablosu

Strateji Geliştirme Kurulu Bilgileri		Stratejik Plan Ekibi Bilgileri	
Adı Soyadı	Ünvanı	Adı Soyadı	Ünvanı
TAMER SERT	Müdür	H.EMRE YAMAN	Müdür Yardımcısı
FERİDE ÇETİN CAN	Öğretmen	RAHMAN DEMİR	FPBTR
SELİN ÇITAK	Öğretmen	MERVENUR ASLAN	Öğretmen
HACER AĞAÇLI	Okul Aile Birliği Başkanı	İLKER FİDANCAN	Öğretmen
NECLA KÜÇÜKİBİŞ	Okul Aile Birliği Yönetim Kurulu Üyesi	İLKAY NAFİYE SÜMER	Öğretmen
		SELDA BOZAY	Veli
		TUĞBA İKBAL ALİBAŞOĞLU	Veli

## 1.2 Planlama Süreci

2024-2028 dönemi stratejik plan hazırlanması süreci Strateji Geliştirme Kurulu ve Stratejik Plan Ekibinin oluşturulması ile başlamıştır. Ekip tarafından oluşturulan çalışma takvimi kapsamında ilk aşamada durum analizi çalışmaları yapılmış ve durum analizi aşamasında paydaşlarımızın plan sürecine aktif katılımını sağlamak üzere paydaş anketi, toplantı ve görüşmeler yapılmıştır. Durum analizinin ardından geleceğe yönelim bölümüne geçilerek okulumuzun amaç, hedef, gösterge ve eylemleri belirlenmiştir.

2024-2028 Stratejik plan çalışmalarımız kurul toplantıları, zümre toplantıları gibi çeşitli ortamlarda görüşülmüş, okulumuz OGYE üyeleri ve kalite ekipleri üyelerinin geniş katılımları ile tüm süreçler etkin olarak düzenlenmiştir.

Stratejik plan çalışmalarımız üst kurul ve çalışma ekibi üyelerinin oluşturulması ile



başlatılmıştır. Okul Müdür Yardımcısı H.Emre YAMAN, öğretmenlerden Rahman DEMİR Mervenur ASLAN, İlker FİDANCAN, İlkay Nafiye SÜMER stratejik plan hazırlama ekip üyeleri olarak belirlenmiştir. Okul Müdür Yardımcısı H.Emre YAMAN başkanlığında ekip üyeleri yapacakları çalışmaları planlamış ve görev dağılımı yapılmıştır.

# **2.BÖLÜM**

## **DURUM ANALİZİ**

## 2. DURUM ANALİZİ

Durum analizi bölümünde okulumuzun mevcut durumu ortaya konularak neredeyiz sorusuna yanıt bulunmaya çalışılmıştır.

Bu kapsamda okulumuzun kısa tanıtımı, okul künyesi ve temel istatistikleri, paydaş analizi ve görüşleri ile okulumuzun Güçlü Zayıf Fırsat ve Tehditlerinin (GZFT) ele alındığı analize yer verilmiştir.

Stratejik planlama sürecinin ilk adımı olan durum analizi, okulumuzun/kurumumuzun “neredeyiz?” sorusuna cevap vermektedir. Okulumuzun/kurumumuzun geleceğe yönelik amaç, hedef ve stratejiler geliştirebilmesi için öncelikle mevcut durumda hangi kaynaklara sahip olduğu ya da hangi yönlerinin eksik olduğu ayrıca, okulumuzun/kurumumuzun kontrolü dışındaki olumlu ya da olumsuz gelişmelerin neler olduğu değerlendirilmiştir. Dolayısıyla bu analiz, okulumuzun/kurumumuzun kendisini ve çevresini daha iyi tanımasına yardımcı olacak ve stratejik planın sonraki aşamalarından daha sağlıklı sonuçlar elde edilmesini sağlayacaktır. Durum analizi bölümünde, aşağıdaki hususlarla ilgili analiz ve değerlendirmeler yapılmıştır;

- Kurumsal tarihçe
- Uygulanmakta olan planın değerlendirilmesi
- Mevzuat analizi
- Üst politika belgelerinin analizi
- Faaliyet alanları ile ürün ve hizmetlerin belirlenmesi
- Paydaş analizi
- Kuruluş içi analiz
- Dış çevre analizi (Politik, ekonomik, sosyal, teknolojik, yasal ve çevresel analiz)
- Güçlü ve zayıf yönler ile fırsatlar ve tehditler (GZFT) analizi
- Tespit ve ihtiyaçların belirlenmesi

## 2.1 Kurumsal Tarihçe

Okulumuza adını veren Serkan ŞAHİN, 01.01.1973'te Bursa ilinin Karacabey ilçesine bağlı Orhaniye Köyü'nde dünyaya geldi. Baba adı Sabri, Anne adı Berime'dir.

İlkokulu Orhaniye Köyü'nde, ortaokulu Yenikaraağaç Köyü'nde okuyarak mezun oldu. Mezun olduktan sonra Karacabey Endüstri Meslek Lisesi Metal bölümüne kayıt yaptırdı. Lise ikinci sınıfta okulu bıraktı. Babası ile birlikte kendi köyünde tarım işleriyle uğraşmaya başladı.

Kutsal VATANI görevine 7 Haziran 1993 tarihinde Manisa ilinin Kırkağaç ilçesi Jandarma Komando birliğinde başladı. Acemi eğitimini tamamladıktan sonra Bingöl ilinin, Yedisu ilçesi Jandarma Karakoluna dağıtımı oldu. Burada görevli olduğu timde bombaatar nişancısı olarak görev yaptı. 16 Mayıs 1994 tarihinde alınan bir duyum üzerine operasyona giderken bindikleri araç YEDİSU ilçesinin EKŞİPİNAR Köyü yakınlarında teröristler tarafından pusuya düşürüldü. Meydana gelen silahlı çatışmada yaralanmasına rağmen kahramanca çatışmaya devam etti ve dört arkadaşıyla birlikte olay yerinde ŞEHİT düştü.

Vatanın ve milletin bölünmez bütünlüğü, huzuru, birlik ve beraberliği uğruna, onun göstermiş olduğu üstün cesaret ve kahramanlık TÜRK MİLLETİNİN kalbinde daima yaşayacak ve sonsuza dek övünç kaynağı olarak kalacaktır. RUHU ŞAD OLSUN.

1994-1995 Eğitim-Öğretim yılında Esentepe Mahallesi'nde öğretime yeni açılan ilköğretim okuluna Milli Eğitim Bakanlığınca bu kahraman Türk evladının ismi verilerek okulun adı ŞEHİT SERKAN ŞAHİN İLKÖĞRETİM OKULU olarak kabul edilmiştir. 2013-2015 öğretim yılına kadar burada eğitim ve öğretim faaliyetine devam edilmiş olup, 2013-2015 Eğitim öğretim yılında, 30.03.2012 tarih ve 6287 sayılı kanunla ilköğretim ve eğitim kanunu ile bazı konularda değişiklik yapılmasına dair kanun kapsamında yapılan değişiklikler gereği, Hacı Ahmediye Onur İlköğretim Okulu'ndan ayrılan ve aynı bahçe içerisinde bulunan ortaokulumuza milli eğitim müdürlüğünün teklifi ve valilik onayıyla 02.10.2013 tarihinde ŞEHİT SERKAN ŞAHİN ORTAOKULU adı verilmiştir.2014-2015 öğretim yılında bahçesi ayrılmış bağımsız ortaokul olarak hizmet vermektedir.

## 2.2 Uygulanmakta Olan Stratejik Planın Değerlendirilmesi

Şehit Serkan Şahin Ortaokulu Müdürlüğünün 2019 - 2023 Stratejik Planı; stratejik plan hazırlık süreci, durum analizi, geleceğe yönelim, maliyetlendirme ile izleme ve değerlendirme olmak üzere beş bölümden oluşmuştur. “Eğitim Öğretime Erişimin Artırılması, Eğitim Öğretimde Kalitenin Artırılması ve Kurumsal Kapasitenin Geliştirilmesi” temalarını içermektedir. Her temada 1 amaç belirlenmiştir. 1. amaçta 1 hedef, 2. amaçta 2 hedef ve 3. amaçta 2 hedef olmak üzere toplam 3 amaç ve 5 hedef belirlenmiştir. Planda yer alan hedefleri gerçekleştirmek için belirlenen tedbir ve stratejilerin tamamına yakını uygulanmıştır.

Önceki plan döneminde “Eğitim Öğretim Faaliyetlerine Erişim” teması kapsamındaki hedefte “kayıt bölgesindeki öğrencilerden okula kayıt yaptıranların oranı, oryantasyon eğitimi, 20 gün ve üzeri devamsızlık yapan öğrenci oranı” gibi göstergeler yer almaktadır. Beklenen hedeflerin %80’ne ulaşılmış olup devamsızlık yapan öğrenci sayısında bir artış gözlemlenmiştir. Bu doğrultuda 2024-2028 Okul Stratejik Planımızda bu durumun düzeltilmesi yönünde hedefler belirlenip neden ve sonuçları incelenecektir. “Eğitim Öğretimde Kalitenin Artırılması” teması kapsamındaki hedefte “Liselere tanıtım gezileri, DYK’ye katılan öğrenci sayısı, Fen ve Sosyal Bilimler liselerine giren öğrenci sayısı, öğrencilere sınav kaygısıyla ilgili seminerler verilmesi, kariyer günlerine katılım” gibi göstergeler yer almaktadır. Sonuçlar incelendiğinde hedefler çoğunluğuna ulaşıldığı görülmektedir. “Kurumsal Kapasitenin Geliştirilmesi” teması kapsamındaki hedefte “Öğretmen başına yıllık mahalli hizmet içi eğitim süresi, Akıllı tahtayı ve EBA’yı etkin kullanma, Lisansüstü eğitim görmüş öğretmen sayısı, sosyal ve kültürel faaliyetler” gibi göstergelere yer verilmiştir. Büyük çoğunluktaki hedeflere ulaşılmasına karşın lisansüstü eğitim gören öğretmen sayısında beklenen sonuca ulaşamamıştır. Dolayısıyla 2024-2028 Okul Stratejik Planında bu durum göz önüne alınmıştır. Plandaki hedefler, paydaşlarla yapılan görüşmelerden ortaya çıkan sonuçlara göre belirlenmiştir.

Stratejik Planımızdaki hedefler önceki plan dönemine benzer olarak paydaşlarımızın beklentileri, kurumumuzun faaliyet alanları, ihtiyaçlar ve gelişim alanları ile MEB politikaları, İl Milli Eğitim Müdürlüğünün hedefleri ile birlikte analiz edilerek belirlenmiştir. Bu analiz sonucunda belirlediğimiz hedeflerle, önceki plan dönemindeki hedefler benzerlik göstermektedir.

### 2.3 Mevzuat Analizi

Mevzuat analizi tablosu aşağıda yer almaktadır.

Tablo 2. Mevzuat Analizi Tablosu

Yasal Yükümlülük	Dayanak	Tespitler	İhtiyaçlar
<p>●Müdürlüğümüz “Dayanak” başlığı altında sıralanan Kanun, Kanun Hükmünde Kararname, Tüzük, Genelge ve Yönetmeliklerdeki ilgili hükümleri yerine getirmekle mükelleftir.</p> <p>● Müdürlüğümüz “eğitim öğretim hizmetleri, insan kaynakları, halkla ilişkiler, fiziki ve mali destek hizmetleri, stratejik plan hazırlama, stratejik plan izleme değerlendirme süreci iş ve işlemleri” faaliyetlerini yürütmektedir. Faaliyetlerimizden öğrenciler, öğretmenler, personel, yöneticiler ve öğrenci velileri doğrudan etkilenmektedir.</p> <p>●Müdürlüğümüz resmi kurum ve kuruluşlar, sivil toplum kuruluşları ve özel sektörle mevzuat hükümlerine aykırı olmamak ve faaliyet alanlarını kapsamak koşuluyla protokoller ve diğer</p>	<p>● T.C. Anayasası</p> <p>● 1739 Sayılı Millî Eğitim Temel Kanunu</p> <p>● 652 Sayılı MEB Teşkilat ve Görevleri Hakkındaki Kanun Hükmünde Kararname</p> <p>● 222 Sayılı Millî Eğitim Temel Kanunu (Kabul No: 5.1.1961, RG: 12.01.1961 / 10705-Son Ek ve Değişiklikler: Kanun No: 12.11.2003/ 5002, RG: 21.11.2003</p> <p>● 657 Sayılı Devlet Memurları Kanunu</p> <p>● 5442 Sayılı İl İdaresi Kanunu</p> <p>● 3308 Sayılı Mesleki Eğitim Kanunu</p> <p>● 439 Sayılı Ek Ders Kanunu</p> <p>● 4306 Sayılı Zorunlu İlköğretim ve Eğitim Kanunu</p> <p>● 5018 sayılı Kamu Mali Yönetimi ve Kontrol Kanunu</p> <p>● MEB Personel Mevzuat Bülteni</p> <p>● Taşıma Yoluyla Eğitime Erişim Yönetmeliği</p> <p>● MEB Millî Eğitim Müdürlükleri Yönetmeliği (22175</p>	<p>● Müdürlüğümüzün hizmet alanları çok çeşitlidir ve hedef kitlesi nicelik itibariyle oldukça büyüktür. Farklı hizmet alanları ile ilgili diğer kamu kurum ve kuruluşlarıyla yapılan protokollerde, diğer kurumların tabi oldukları mevzuattaki farklılıklardan dolayı yetki çatışması yaşanmamaktadır. Fakat diğer kamu kurum ve kuruluşlarının faaliyet alanlarında eğitim öğretim hizmetlerine yeteri kadar yer verilmediğinden, herhangi bir destek talebi gerçekleştirildiğinde mevzuata dayandırmada güçlük yaşamaktadırlar.</p> <p>● Müdürlüğümüz hiçbir hizmetinde mevzuattaki hükümlere aykırı davranmamaktadır. Tüm hizmetler mevzuat çerçevesinde gerçekleşmektedir.</p>	<p>● Müdürlüğümüz faaliyetleri gereği sağlık, güvenlik, altyapı çalışmaları gibi ek hizmetlere ihtiyaç duymaktadır. Bunun yanında öğrencilerimizin akademik ve sosyal becerilerinin geliştirilmesi, öğretmen ve yöneticilerimizin mesleki gelişimlerine destek sağlanması amacıyla diğer kurumlarla işbirliği yapılması gerekmektedir. Bu işbirliği kapsamında diğer kurumların mevzuatının eğitim hizmetlerine yeteri kadar yer verecek şekilde düzenlenmesi gerekmektedir.</p>

İşbirliği çalışmalarını yürütme yetkisine haizdir.	Sayı RG Yayınlanan) ● Millî Eğitim Bakanlığı Rehberlik ve Psikolojik Danışma Hizmetleri Yönetmeliği ● 26 Şubat 2018 tarihinde yayımlanan Kamu İdarelerinde Stratejik Planlamaya İlişkin Usul ve Esaslar Hakkındaki Yönetmelik ● Okul Öncesi Eğitim ve İlköğretim Kurumları Yönetmeliği ● Sosyal Etkinlikler Yönetmeliği ● MEB Eğitim Kurulları ve Zümreleri Yönergesi	Fakat mevzuata aykırı olmamak koşuluyla eğitim faaliyetlerimiz, eğitim hizmetinin verildiği bölgenin ekonomik, sosyal, ekolojik, jeolojik vb. dinamikleri dikkate alınarak yürütülmektedir.	
--	---	---	--

#### 2.4 Üst Politika Belgeleri Analizi

Üst politika belgeleri;

- 12. Kalkınma Planı
- Cumhurbaşkanlığı Programı,
- Orta Vadeli Program,
- Cumhurbaşkanlığı Yıllık Programı,
- Millî Eğitim Bakanlığı Stratejik Planı,
- Bursa İl Millî Eğitim Müdürlüğü Stratejik Planı,
- Karacabey İlçe Millî Eğitim Müdürlüğü Stratejik Planı

Tablo 3. Üst Politika Belgeleri Analizi Tablosu

Üst Politika Belgesi	İlgili Bölüm/Referans	Verilen Görevler/İhtiyaçlar
5018 sayılı Kamu Mali Yönetimi ve Kontrol Kanunu Kurum Faaliyetlerinde	9. Madde 41. Madde	Stratejik Plan Hazırlama Performans Programı Hazırlama Faaliyet Raporu Hazırlama
30344 sayılı Kamu İdarelerinde Stratejik Plan Hazırlamaya İlişkin Usul ve Esaslar Hakkında Yönetmelik	Tümü	5 yıllık hedefleri içeren Stratejik Plan hazırlanması
Kamu İdareleri İçin Stratejik Plan Hazırlama Kılavuzu	Tümü	5 yıllık hedefleri içeren Stratejik Plan hazırlanması
2018/16 sayılı Genelge, 2024-2028 Stratejik Plan Hazırlık Çalışmaları	Tümü	2024-2028 Stratejik Planının Hazırlanması
MEB 2024-2028 Stratejik Plan Hazırlık Programı	Tümü	2024-2028 Stratejik Planının Hazırlanması
MEB 2024-2028 Stratejik Planı	Tümü	MEB Politikaları Konusunda Taşra Teşkilatına Rehberlik
Kamu İdarelerince Hazırlanacak Performans Programları Hakkında Yönetmelik	Tümü	5 yıllık kurumsal hedeflerin her bir mali yıl için ifade edilmesi
Kamu İdarelerince Hazırlanacak Faaliyet Raporu Hakkında Yönetmelik	Tümü	Her bir mali yıl için belirlenen hedeflerin gerçekleşme durumlarının tespiti, raporlanması
Bursa İl Mem 2024-2028 Stratejik Planı	Tümü	
Karacabey İlçe Mem 2024-2028 Stratejik Planı	Tümü	



## 2.5 Faaliyet Alanları ile Ürün/Hizmetlerin Belirlenmesi

2024-2028 stratejik plan hazırlık sürecinde okulumuz faaliyet alanları ile ürün ve hizmetlerinin belirlenmesine yönelik çalışmalar yapılmıştır. Bu kapsamda birimlerinin yasal yükümlülükleri, standart dosya planı ve kamu hizmet envanteri incelenmiş ve aşağıdaki gibi tablolaştırılmıştır.

Tablo 4. Faaliyet Alanlar/Ürün ve Hizmetler Tablosu

Faaliyet Alanı	Ürün/Hizmetler
<b>Öğretim-eğitim faaliyetleri</b>	<b>Öğrenci İşleri</b> Kayıt-nakil işleri Devam-devamsızlık Sınıf geçme Sınav hizmetleri
<b>Rehberlik faaliyetleri</b>	Öğrencilere rehberlik yapmak Velilere rehberlik etmek Rehberlik faaliyetlerini yürütmek
<b>Sosyal faaliyetler</b>	Sosyal Sorumluluk Projeleri
<b>Sportif faaliyetler</b>	Spor Turnuvaları, İlçe Düzeyindeki Sportif Yarışmalar
<b>Kültürel ve sanatsal faaliyetler</b>	Kültürel ve Sanatsal Yarışmalar Yılsonu Sergisi
<b>İnsan kaynakları faaliyetleri (mesleki gelişim faaliyetleri, personel etkinlikleri...)</b>	Bilim Söyleşisi
<b>Okul aile birliği faaliyetleri</b>	Geziler, Sosyal Sorumluluk Projeleri ve Kültürel Etkinlikler
<b>Öğrencilere yönelik faaliyetler</b>	Ayın Sınıfı , Ayın Öğrencisi
<b>Ölçme değerlendirme faaliyetleri</b>	Deneme sınavları.
<b>Öğrenme ortamlarına yönelik faaliyetler</b>	Derslikler için iyileştirmeler.
<b>Ders dışı faaliyetler</b>	Destekleme ve Yetiştirme Kursları

## 2.6 Paydaş Analizi

Paydaş analizi kapsamında, öncelikle paydaşlar belirlenerek iç ve dış paydaş olarak tasnif edilmiştir. Katılımcılığı artırmak ve paydaş görüşlerini plana yansıtılabilmek amacıyla anket uygulaması, mülakat, atölye çalışması ve toplantılardan yararlanılmıştır.

Tablo 5. Paydaş Sınıflandırma ve Önceliklendirme Tablosu

PAYDAŞLAR	İÇ PAYDAŞ	DIŞ PAYDAŞ	ÖNCELİĞİ ( 5 Yüksek Öncelik -1 Düşük Öncelik)
Millî Eğitim Bakanlığı		X	5
Valilik		X	5
İl Millî Eğitim Müdürlüğü		X	5
Kaymakamlık		X	5
İlçe Millî Eğitim Müdürlüğü		X	5
Öğretmenler	X		5
Öğrenciler	X		5
Veliler		X	5
Okul Aile Birliği	X		5
Diğer çalışanlar	X		3
Uludağ Üniversitesi		X	3
Karacabey Belediyesi		X	4
Güvenlik Güçleri (Emniyet, Jandarma)		X	5
Muhtarlık		X	4
Sivil Toplum Kuruluşları		X	3

Okulumuz paydaş analizi çalışmaları kapsamında öğretmen, öğrenci ve velilerimize anket çalışması uygulanmıştır. Paydaş anketlerine ilişkin ortaya çıkan temel sonuçlar şu şekildedir:

*Tablo 6. Öğrenci Anketi Sonuçları*

<b>Maddeler</b>	<b>Kesinlikle Katılıyor</b>	<b>Katılıyor</b>	<b>Kararsızım</b>	<b>Kısmen Katılıyor</b>	<b>Katılmıyorum</b>
Okulda kendimi güvende hissediyorum.	% 91	% 9	% 0	% 0	% 0
Okul temiz ve hijyeniktir.	% 84	% 11	% 2	% 3	% 0
Okulun fiziki koşullarını yeterlidir.	% 42	% 33	% 15	% 10	% 0
Okul, yeni kabul edilen çocuklara uygun desteği sağlar.	% 88	% 10	% 0	% 2	% 0
Farklı kültürlerden gelen öğrencilerin bu okulda memnuniyetle karşılanacağını düşünüyorum.	% 90	% 9	% 0	% 1	% 0
Öğretmenlerime ihtiyaç duyduğumda kolaylıkla görüşebilirim.	% 72	% 21	% 4	% 3	% 0
Okul müdürüne ihtiyaç duyduğumda kolaylıkla görüşebilirim.	% 84	% 15	% 1	% 0	% 0
Okul rehberlik servisinden ihtiyaçlarım doğrultusunda faydalanabiliyorum.	% 83	% 15	% 2	% 0	% 0
Okul kişisel hedefler belirlememde ve bu hedeflere ulaşmamda yeterli rehberlik ediyor.	% 76	% 13	% 5	% 4	% 2
Okulumda yer almam için birçok fırsat var.	% 72	% 21	% 4	% 3	% 0
Okul bana yeterli ders dışı etkinlik olanakları sunuyor.	% 62	% 31	% 5	% 2	% 0
Okul kulüpleri amacına uygun şekilde gelişimime katkı sağlıyor.	% 55	% 28	% 8	% 7	% 2
Öğretmenlerim sınıfta adil kurallara sahipler ve tarafsızlar.	% 83	% 15	% 2	% 0	% 0
Öğretmenlerim beni daha iyi performans göstermem için teşvik ediyor.	% 86	% 12	% 2	% 0	% 0
Öğretmenlerim derslerin işlenişinde farklı ve ilgi çekici yöntemler kullanır.	% 76	% 14	% 10	% 0	% 0
Sınav ve ödevlerin beni değerlendirmek için adil ve yeterli olduğunu düşünüyorum.	% 60	% 30	% 10	% 0	% 0
Okulda düzenlenen sanatsal ve	% 45	% 30	% 20	% 5	% 0

kültürel faaliyetler yeterlidir.					
Okulda öğrencilerin görüşleri dikkate alınır.	% 72	% 21	% 4	% 3	% 0
Okul kantininde yeterli ve sağlıklı yiyecekler var.	% 42	% 23	% 15	% 10	% 0
DYK'leri yeterli buluyorum.	% 50	% 30	% 15	% 5	% 0

#### **Olumlu Yönlerimiz:**

1. Okulda kendimi güvende hissediyorum.
2. Okul temiz ve hijyeniktir.
3. Okul, yeni kabul edilen çocuklara uygun desteği sağlar.
4. Okul rehberlik servisinden ihtiyaçlarım doğrultusunda faydalanabiliyorum.

#### **Olumsuz Yönlerimiz:**

1. Okul kulüpleri amacına uygun şekilde gelişimime katkı sağlaması,
2. Okulun fiziki koşullarını yetersizliği,
3. Okulda düzenlenen sanatsal ve kültürel faaliyetler yetersizliği,
4. Okul kantininde yeterli ve sağlıklı yiyeceklerin yetersizliği,

Tablo 7. Öğretmen Anketi Sonuçları

Maddeler	Kesinlikle Katılıyorum	Katılıyorum	Kararsızım	Kısmen Katılıyorum	Katılmıyorum
Okulun misyonu ve vizyonunu tam olarak anlıyorum.	% 90	% 10	% 0	% 0	% 0
Okulda eğitim ve yönetim kalitesi sürekli olarak gelişiyor.	% 86	% 10	% 4	% 0	% 0
Okul temiz ve hijyeniktir.	% 88	% 10	% 2	% 0	% 0
Okul, öğrencilerin ve personelin güvenliğini sağlamak için uygun güvenlik önlemleri alır.	% 60	% 30	% 10	% 0	% 0
Okul, yeni kabul edilen öğrencilere uygun desteği sağlar.	% 90	% 8	% 2	% 0	% 0
Okulumuz mesleki yeterliliğimi geliştirmek için eğitim fırsatları sunuyor.	% 75	% 15	% 10	% 0	% 0
Okul yönetimimiz öğretmenleri etkin bir şekilde yönlendirir.	% 90	% 10	% 0	% 0	% 0
Okulumuz, öğrencilerin öğrenme ilgisini uyandıracak bir öğrenme ortamı oluşturmuştur.	% 88	% 10	% 2	% 0	% 0
Etkili bir öğretmen olmak için ihtiyaç duyduğum kaynaklara erişimim var.	% 72	% 14	% 8	% 6	% 0
Bana sunulan kaynakları kullanmak için gerekli eğitime sahibim.	% 78	% 12	% 10	% 0	% 0
Okulumuzun, farklı ihtiyaçları olan öğrencileri desteklemek için etkin bir politikası vardır.	% 84	% 10	% 6	% 0	% 0
Okulumuz müfredat uygulamasını etkin bir şekilde izler.	% 89	% 10	% 1	% 0	% 0
Okulumuz, velilere uygun etkinlikler düzenlemektedir.	% 80	% 12	% 8	% 0	% 0
Diğer öğretmenlerle iş birliği yaparım.	% 86	% 12	% 2	% 0	% 0
Okul personeli arasında dostane bir ilişki sürdürülür.	% 89	% 11	% 0	% 0	% 0
Takım ruhumuz ve moralimiz yüksek.	% 86	% 14	% 0	% 0	% 0
Okulumuza aidiyet hissediyorum.	% 88	% 12	% 0	% 0	% 0

**Olumlu Yönlerimiz:**

1. Kurum vizyonu ve misyonuna uygun hareket edilmesi
2. Kurum kültürünün oturmuş olması,
3. İdarenin olaylara ve taleplere olumlu yaklaşımı,
4. Okul personeli arasında dostane bir ilişki sürdürülür,
5. Okul yönetimimiz öğretmenleri etkin bir şekilde yönlendirir
6. Okul temiz ve hijyeniktir,

**Olumsuz Yönlerimiz:**

1. Okul, öğrencilerin ve personelin güvenliğini sağlamak için uygun güvenlik önlemlerinin yetersizliği
2. Etkili bir öğretmen olmak için ihtiyaç duyduğum kaynaklara erişim eksikliği
3. Okulumuz mesleki yeterliliğimi geliştirmek için eğitim fırsatları yetersizliği

Tablo 8. Veli Anketi Sonuçları

Maddeler	Kesinlikle Katılıyorum	Katılıyorum	Kararsızım	Kısmen Katılıyorum	Katılmıyorum
Okulun misyonu ve vizyonunu tam olarak anlıyorum.	% 37	% 60	% 3	% 0	% 0
Okulda eğitim ve yönetim kalitesi sürekli olarak gelişiyor.	% 77	% 17	% 3	% 0	% 3
Okul temiz ve hijyeniktir.	% 43	% 34	% 17	% 6	% 0
Okul, öğrencilerin ve personelin güvenliğini sağlamak için uygun güvenlik önlemleri alır.	% 40	% 42	% 18	% 0	% 0
Okul, yeni kabul edilen öğrencilere uygun desteği sağlar.	% 60	% 26	% 11	% 3	% 0
Okul, çocuğumun okumaya olan ilgisini geliştirmesine yardımcı olabilir.	% 40	% 46	% 8	% 3	% 3
Okul çocuğumun öğrenme ilgisini güçlendiriyor.	% 43	% 33	% 24	% 0	% 0
Okul çocuğumun ahlaki gelişimini teşvik edebilir.	% 53	% 28	% 10	% 6	% 3
Okulda kullanılan değerlendirme yöntemleri çocuğumun gelişimini tüm yönleriyle anlamama yardımcı oluyor.	% 42	% 28	% 20	% 10	% 3
Okul, çocuğumun öğrenme performansı ve gelişimi hakkında beni iyi bilgilendiriyor.	% 51	% 29	% 14	% 6	% 0
Okul çocuğuma duygusal rahatsızlık ve öğrenme güçlükleri ile karşılaştığında yeterli desteği ve rehberlik sağlar.	% 60	% 24	% 12	% 4	% 0
Öğretmenlerin benimle iletişim kurma yöntemlerinden memnunum.	% 54	% 27	% 23	% 6	% 0
Herhangi bir problem durumunda müdür endişelerime cevap veriyor.	% 60	% 24	% 12	% 4	% 0
Okulda, velilerin ihtiyaçlarına uygun eğitim faaliyetleri düzenlenir.	% 43	% 28	% 20	% 6	% 3
Okul, çocukların gelişimini desteklemek için velilerle iyi bir ilişki kurar.	% 48	% 26	% 17	% 6	% 3
Okul, aktif veli katılımını teşvik eder.	% 45	% 24	% 22	% 6	% 3
Okulun veli etkinliklerine aktif olarak katılırım.	% 55	% 25	% 12	% 8	% 0

Bir veli olarak okula aidiyet hissediyorum.	% 60	% 24	% 12	% 4	% 0
Çocuğumun ev ödevlerini tamamlamasını sağlarım.	% 63	% 23	% 11	% 3	% 0
Çocuğumu okumaya teşvik ederim.	% 76	% 19	% 3	% 0	% 3
Çocuğumun her gün okula gitmesini sağlarım.	% 88	% 12	% 0	% 0	% 3
Çocuğumun eğitiminde aktif bir ortağım.	% 68	% 23	% 9	% 0	% 0

#### **Olumlu Yönlerimiz:**

1. Okulda eğitim ve yönetim kalitesi sürekli olarak gelişiyor olması,
2. Okul, çocuğumun okumaya olan ilgisini geliştirmesine yardımcı olması,
3. Çocuğumun her gün okula gitmesini sağlaması,
4. Okul, aktif veli katılımını teşvik etmesi,

#### **Olumsuz Yönlerimiz:**

1. Okulda, velilerin ihtiyaçlarına uygun eğitim faaliyetlerinin eksikliği
2. Okul, öğrencilerin ve personelin güvenliğini sağlamak için uygun güvenlik önlemlerini alamaması,
3. Okulda kullanılan değerlendirme yöntemleri çocuğumun gelişimini tüm yönleriyle anlamama yardımcı olmakta yetersizliği.

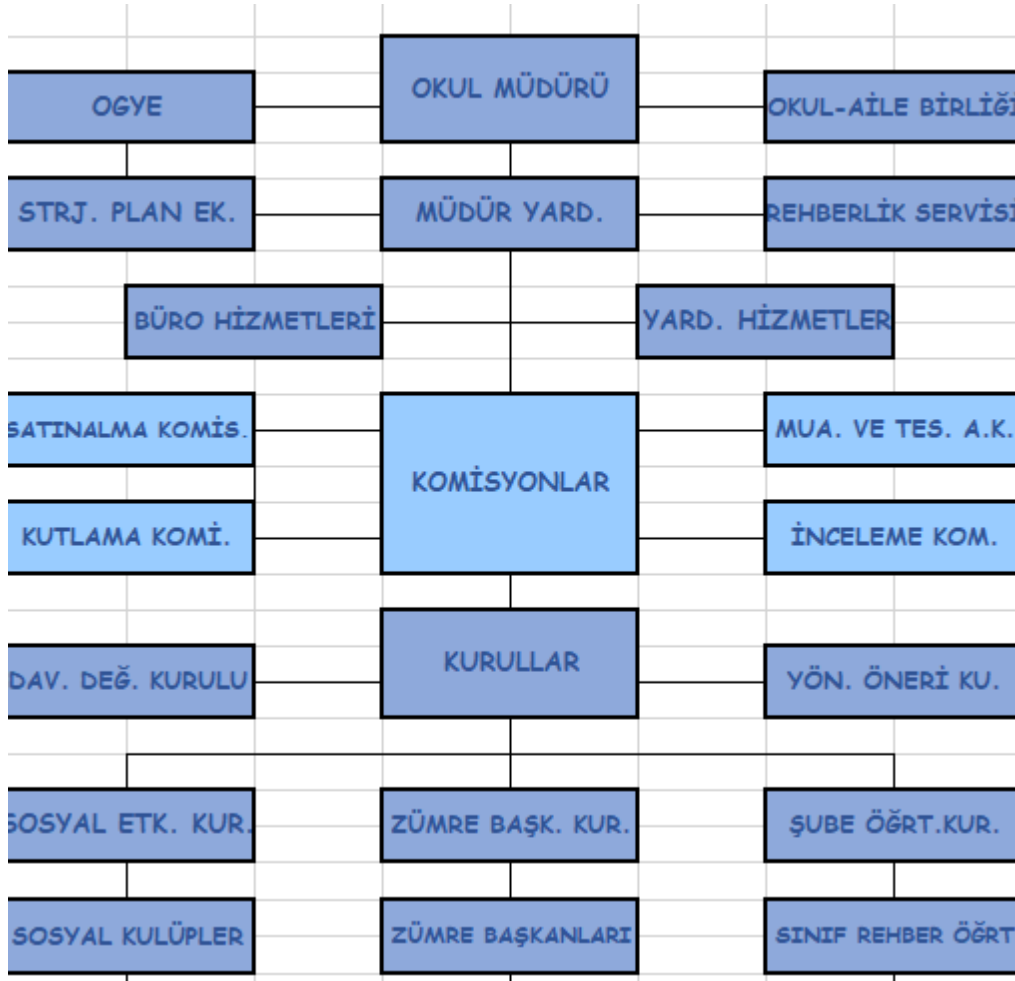


## 2.7 Kuruluş İçi Analiz

Bu bölümde; teşkilat yapısı, insan kaynaklarının yetkinlik düzeyi, kurum kültürü, teknoloji ve bilişim altyapısı, fiziki ve mali kaynaklara ilişkin analizlere yer verilmiştir.

### 2.7.1 Teşkilat Şeması

Şekil 1. Organizasyon Şeması



## 2.7.2 İnsan Kaynakları

Bu bölümde; okulumuz personeline ilişkin nicel veriler ile personelin sahip olduğu niteliklerin analizi yapılmıştır.

Tablo 9. Norm Kadro Bilgileri

Branş Adı	Norm	Mevcut Kadrolu	Mevcut Sözleşmeli	İhtiyaç
Bilişim Teknolojileri	1	1	0	0
Din Kültürü ve Ahlâk Bilgisi	1	1	0	0
İngilizce	3	3	0	0
İlköğretim Matematik	4	4	0	0
Müzik	1	1	0	0
Türkçe	3	2	1	0
Beden Eğitimi	2	2	0	0
Sosyal Bilgiler	2	2	0	0
Teknoloji ve Tasarım	1	1	0	0
Görsel Sanatlar	1	1	0	0
Rehberlik	1	0	1	0
Özel Eğitim	2	2	0	0
<b>TOPLAM</b>	<b>25</b>	<b>23</b>	<b>2</b>	<b>0</b>

Tablo 10. Öğretmenlerle İlgili Genel Bilgiler

Konu	Yıl /Saat/Sayı
Ortalama Okulda Çalışma Yılı	3,5
Ortalama Hizmet İçi Eğitim Saati	485
Ödül Alan Öğretmen Sayısı	24
Ceza Alan Öğretmen Sayısı	2

Tablo 11. Okulda Gerçekleşen Öğretmen Sirkülasyonu

Yıl	Yıl İçerisinde Kurumdan Ayrılan Öğretmen Sayısı		Yıl İçerisinde Kurumda Göreve Başlayan Öğretmen Sayısı	
	2022	2023	2022	2023
Toplam	2	7	2	11

Tablo 12. Çalışanların Görev Dağılımı

Çalışanın Unvanı	Görevleri
Okul Müdürü	1. Kanun, tüzük, yönetmelik, yönerge, program ve emirlere uygun olarak görevlerini yürütmeye, 2. Okulu düzene koyar 3. Denetler. 4. Okulun amaçlarına uygun olarak yönetilmesinden, değerlendirilmesinden ve geliştirmesinden sorumludur. Okul müdürü, görev tanımında
Müdür Yardımcısı	1. Müdürün en yakın yardımcısıdır. 2. Müdürün olmadığı zamanlarda müdüre vekâlet eder. 3. Okulun her türlü eğitim-öğretim, yönetim, öğrenci, personel, tahakkuk, ayniyat, yazışma, eğitici etkinlikler, yatılılık, bursluluk, güvenlik, beslenme, bakım, koruma, temizlik, düzen, nöbet, halkla ilişkiler gibi işleriyle ilgili olarak okul müdürü tarafından verilen görevleri yapar. 4. Müdür yardımcıları, öğretmen ve öğrencilerin nöbet çizelgelerini hazırlayarak müdürün onayına sunar ve nöbet görevlerini kontrol eder.5. Aylık, ücret ve sosyal yardımlarla ilgili iş ve işlemleri yapar veya yapılmasını sağlar. 6. Müdürün harcama yetkilisi olduğu durumlarda, görevlendirildiğinde gerçekleştirme görevlisi görevini yürütür. 7. Personelin göreve başlama, görevden ayrılma, izin, hastalık ve diğer devam-devamsızlık durumlarını takip eder. Bunlarla ilgili iş ve işlemleri yürütür ve müdürü bilgilendirir. 8. Görevlendirildiğinde, muayene-kabul komisyonu ile sayım kuruluna başkanlık eder, bu konulardaki işlemleri mevzuatına göre yürütür 9. Güvenlikle ilgili iş ve işlemleri ilgili mevzuat hükümlerine göre yürütür. 10. Eğitim ve öğretimle ilgili her türlü mevzuat düzenleme ve değişikliklerini takip eder ve işlemlerin kurallara uygun yürütülmesini sağlar 11. Okul veya kurumun bina, tesis ve araç-gerecinin düzeni, temizliği, bakımı ile kullanılabilir durumda bulundurulması ve korunmasını sağlar.
Öğretmenler	1. Öğretmenler, programda belirtilen esaslara göre plânlamak, okutmak, bunlarla ilgili uygulama ve deneyleri yapmak, ders dışında okulun eğitim-öğretim ve yönetim işlerine etkin bir biçimde katılmak ve bu konularda kanun, yönetmelik ve emirlerde belirtilen görevleri yerine getirmekle yükümlüdürler. 2. Okulun bina ve tesisleri ile öğrenci mevcudu, okul

	müdürlüğünce düzenlenen nöbet çizelgesine göre öğretmenlerin, normal öğretim yapan okullarda gün süresince, nöbet tutmaları sağlanır. 3. Yönetici ve öğretmenler; Resmî Gazete, Tebliğler Dergisi, genelge ve duyurulardan elektronik ortamda yayımlananları Bakanlığın web sayfasından takip eder. 4. Elektronik ortamda yayımlanmayanları ise okur, ilgili yeri imzalar ve uygularlar. 5. Öğretmenler dersleri ile ilgili araç-gereçleri iyi kullanılmasını sağlarlar.
Yardımcı Hizmetler Personeli	1. Yardımcı hizmetler sınıfı personeli, okul yönetimince yapılacak plânlama ve iş bölümüne göre her türlü yazı ve dosyayı dağıtmak ve toplamak, 2. Başvuru sahiplerini karşılamak ve yol göstermek, 3. Hizmet yerlerini temizlemek, 4. Aydınlatmak ve ısıtma yerlerinde çalışmak, 5. Nöbet tutmak, 6. Okula getirilen ve çıkarılan her türlü araç-gereç ve malzeme ile eşyayı taşıma ve yerleştirme işlerini yapmakla yükümlüdürler. Bu görevlerini yaparken okul yöneticilerine ve nöbetçi öğretmene karşı sorumludurlar.

*Tablo 13. İdari Personelin Hizmet Süresine İlişkin Bilgiler*

Hizmet Süreleri	2024 Yıl İtibarıyla	
	Kişi Sayısı	%
1-4 Yıl		
5-6 Yıl		
7-10 Yıl		
10.....Üzeri	2	100

Tablo 14. Öğretmenlerin Hizmet Süreleri (Yıl İtibarıyla)

Hizmet Süreleri	Branşı	Kadın	Erkek	Hizmet Yılı	Toplam
1-3 Yıl	Türkçe - Rehberlik	1	1	1 - 1	2
4-6 Yıl	Fen Bilimler – İngilizce-Beden Eğitimi	2	1	4 – 5 - 5	3
7-10 Yıl	Fen Bilimleri – Özel Eğitim – Matematik – Sosyal Bilgiler	3	3	9 – 10 – 8 – 10 – 7 - 9	6
11-15 Yıl	Türkçe – İngilizce – Din Kültürü A.B. – Teknoloji ve Tasarım – Bilişim Tek. – Görsel Sanatlar	5	1	11 – 11 -13 - 15 – 11 - 11	6
16-20	Fen Bilimler – İngilizce - Matematik	3	1	16 – 18 – 17 - 16	4
20 ve üzeri	Türkçe – Sosyal Bilgiler - Müzik	1	2	26 – 22 – 22	3

Tablo 15. Kurumdaki Mevcut Hizmetli/ Memur Sayısı

	Görevi	Kadro Durumu /Alım Kaynağı	Erkek	Kadın	Eğitim Durumu	Hizmet Yılı	Toplam
1	Memur	-	0	0	0	0	0
2	Hizmetli	Geçici – İŞKUR TYP	0	2	İlkokul	1	2

Tablo 16. Okul/kurum Rehberlik Hizmetleri

Mevcut Kapasite				Mevcut Kapasite Kullanımı ve Performans					
Psikolojik Danışman Norm Sayısı	Görev Yapan Psikolojik Danışman Sayısı	İhtiyaç Duyulan Psikolojik Danışman Sayısı	Görüşme Odası Sayısı	Danışmanlık Hizmeti Alan			Rehberlik Hizmetleri ile İlgili Düzenlenen Eğitim/Paylaşım Toplantısı vb. Faaliyet Sayısı		
				Öğrenci Sayısı	Öğretmen Sayısı	Veli Sayısı	Öğretmenlere Yönelik	Öğrencilere Yönelik	Vellilere Yönelik
1	1	1	1	124	5	30	5	30	5

### 2.7.3 Teknolojik Düzey

Okulumuzun teknolojik altyapısı ve teknolojiyi kullanabilme düzeyine ilişkin analizi yapılmıştır.

Tablo 17. Teknolojik Araç-Gereç Durumu

Araç-Gereçler	Mevcut Durum	İhtiyaç
Etkileşimli Tahta Sayısı	14	0
Masaüstü Bilgisayar Sayısı	4	0
Taşınabilir Bilgisayar Sayısı	2	0
Projeksiyon Sayısı	1	0
TV Sayısı	2	0
Yazıcı Sayısı	2	0
Fotokopi Makinası Sayısı	1	0
İnternet Bağlantı Hızı	Fatih Fiber 50Mbs	0

Tablo 18. Fiziki Mekân Durumu

Okul Bölümleri		Fiziki Mekân	Var	Yok	Adedi	İhtiyaç
Okul Kat Sayısı	2	Öğretmen Çalışma Odası	X		1	0
Derslik Sayısı	14	Ekipman Odası	X		1	0
Derslik Alanları (m2)	648	Kütüphane	X		1	0
Kullanılan Derslik Sayısı	14	Rehberlik Servisi	X		1	0
Şube Sayısı	14	Resim Odası		X	0	1
İdari Odaların Alanı (m2)	52	Müzik Odası		X	0	1
Öğretmenler Odası (m2)	46	Çok Amaçlı Salon	X		1	0
Okul Oturum Alanı (m2)	656	Spor Salonu		X	0	1
Okul Bahçesi (Açık Alan)(m2)	1216					
Okul Kapalı Alan (m2)	97					
Sanatsal, bilimsel ve sportif amaçlı toplam alan (m <sup>2</sup> )	97					
Kantin (m2)	36					
Tuvalet Sayısı	17					

#### 2.7.4 Mali Kaynaklar

Okulun mali kaynak analizi aşağıda belirtilmiştir.

Tablo 19. Kaynak Tablosu

Kaynaklar	2023	2024	2025	2026	2027	2028
Genel Bütçe	30.000	50.000	70.000	90.000	110.000	130.000
Okul Aile Birliği	15.000	20.000	25.000	30.000	35.000	40.000
Özel İdare	0	0	0	0	0	0
Kira Gelirleri	24.750	32.175	41.827	54.375	70.687	91.893
Döner Sermaye	0	0	0	0	0	0
Dış Kaynak/Projeler	0	0	0	0	0	0
Diğer	0	0	0	0	0	0
TOPLAM	69.750	102.175	136.827	174.375	215.687	261.893

Tablo 20. Gelir-Gider Tablosu

YILLAR	2021		2022		2023	
	GELİR	GİDER	GELİR	GİDER	GELİR	GİDER
Temizlik		5.000		10.000		20.000
Küçük Onarım		1.500		2.500		5.000
Bilgisayar Harcamaları		1.000		1.500		3.000
Büro Makinaları Harcamaları		6.000		12.000		17.000
Kırtasiye		2.000		3.000		5.000
Spor Malzemeleri		1.000		2.000		5.000
<b>GENEL TOPLAM</b>		16.500		31.000		55.000

### 2.7.5 İstatistiki Veriler

**Öğrenci Durumu:** 2023-2024 Eğitim-öğretim yılında öğrenci mevcudu 418, ortalama sınıf mevcudu 32, mevcudu en fazla olan sınıfın mevcudu 36, en az olan sınıf mevcudu sayısı 28'dir, kaynaştırma eğitimine tabi öğrenci sayısı 8'dir. 2022-2023 Eğitim-öğretim yılında öğrenci mevcudu 433, ortalama sınıf mevcudu 33, mevcudu en fazla olan sınıfın mevcudu 38, en az olan sınıf mevcudu sayısı 29'dur, kaynaştırma eğitimine tabi öğrenci sayısı 7'dir. 2021-2022 Eğitim-öğretim yılında öğrenci mevcudu 442, ortalama sınıf mevcudu 34, mevcudu en fazla olan sınıfın mevcudu 37, en az olan sınıf mevcudu sayısı 30'dur, kaynaştırma eğitimine tabi öğrenci sayısı 9'dur.

Tablo 21. Okul Sınıf Mevcut Durum Tablosu

Sınıfı	Erkek	Kız	Toplam	Sınıfı	Erkek	Kız	Toplam
5A Sınıfı	16	12	28	7B Sınıfı	16	16	32
5B Sınıfı	16	13	29	7C Sınıfı	15	16	31
5C Sınıfı	17	12	29	7ÖE Sınıfı	2	0	2
5ÖE Sınıfı	1	1	2	8A Sınıfı	15	15	30
6A Sınıfı	22	13	35	8B Sınıfı	12	19	31
6B Sınıfı	21	15	36	8C Sınıfı	15	17	32
6C Sınıfı	20	16	36	8D Sınıfı	16	17	33
7A Sınıfı	13	17	30	8ÖE Sınıfı	1	1	2
				<b>Toplam</b>	218	200	418



**Öğrenci Kursları:** Son üç eğitim öğretim yılında okulumuzda açılan dersler: Türkçe, İngilizce, T.C. İnkılap Tarihi, Fen Bilimleri, Matematik ve Din Kültürü olmak üzere toplam 6 ders açılmıştır. 2023-2024 eğitim öğretim yılında; 68 öğrenci katılmış, 8 öğretmen görev almıştır. 2022-2023 eğitim öğretim yılında; 137 öğrenci katılmış, 11 öğretmen görev almıştır. 2021-2022 eğitim öğretim yılında; 72 öğrenci katılmış, 6 öğretmen görev almıştır. Okulumuz bünyesinde açılan DYK kursunda öğrencilerin 8. Sınıf seviyelerindeki derste kazanmış oldukları bilgi ve becerilerini izlenmekte eksik olan kazanım üzerine yoğunlaşarak öğrencilerin akademik anlamda başarısını arttırılmaktadır. Kurslar öğrencilerin ders başarısını sağladığından dolayı kursta verilen derslerin içeriği ve öğretim süreci okul derslerini destekler nitelikte planlanmıştır.

**Okulun Akademik Başarısı:** Okulumuzun LGS ortalamalarında son 3 yıl içerisinde her yıl akademik alanda başarı sağlanmıştır. 2023 LGS puan ortalaması; 267,55 , 2022 LGS puan ortalaması: 277,51 , 2021 LGS puan ortalaması: 250,22'dir. Okulumuzda; 2022-2023 eğitim öğretim döneminde doğrudan geçen öğrenci sayısı 328, sınıf tekrarı yapan öğrenci sayısı 1, 2021-2022 eğitim öğretim döneminde doğrudan geçen öğrenci sayısı 335, sınıf tekrarı yapan öğrenci sayısı 2'dir.

**Okulda Yapılan Sosyal Faaliyetler:** 2021-2022 eğitim-öğretim yılında belirli gün ve hafta programlarında toplamda 14 öğretmen, 89 öğrenci; 2022-2023 eğitim-öğretim yılında belirli gün ve hafta programlarında toplamda 16 öğretmen, 105 öğrenci; 2023-2024 eğitim-öğretim yılında belirli gün ve hafta programlarında toplamda 15 öğretmen, 78 öğrenci görev almıştır. Son 3 eğitim öğretim yılında 2 kez kermes düzenlenmiş, toplamda 36 veli görev almıştır.

**Okulda Yapılan Kültürel Faaliyetler:** Okulumuzda lise tanıtım gezileri yapılmıştır. 2021-2022 eğitim-öğretim yılında 95 öğrenci 7 öğretmen; 2022-2023 eğitim-öğretim yılında 89 öğrenci, 6 öğretmen, 2023-2024 eğitim-öğretim yılında 118 öğrenci, 8 öğretmen katılmıştır.

**Spor Kulübü Faaliyetleri:** 2021-2022 eğitim-öğretim yılında atletizmde 3 bireysel derece, 2 takım derecesi, voleybolda ilçe birinciliği; 2022-2023 eğitim-öğretim yılında atletizmde 2 bireysel derece, 3 takım derecesi, voleybolda ilçe birinciliği; 2023-2024 eğitim-öğretim yılında atletizmde 1 bireysel derece, 3 takım derecesi, voleybolda ilçe birinciliği, Boccada ilçe ikinciliği kazanılmıştır. Lisanslı sporcu sayısı 2021-2022 eğitim-öğretim yılında 11, 2022-2023 eğitim-öğretim yılında 13, 2021-2022 eğitim-öğretim yılında 16'dır.

**Öğrenci Devam Durumu:** 2022-2023 eğitim ve öğretim yılında devamsızlık kalan öğrenci sayısı 1'dir. 2023-2024 eğitim ve öğretim yılında sürekli devamsızlık yapan öğrenci sayısı 2'dir. Önceden devamsız olup devamı sağlanan öğrenci sayısı 4'dür.

**Sosyal Kulüplerin Çalışması:** Okulumuzda, Kültür ve Edebiyat Kütüphanecilik Kulübü, Afet Hazırlık Kulübü, Kızılay ve Kan Bağışı Kulübü, Spor Kulübü, Medeniyet ve Değerler Kulübü, Sağlık, Temizlik ve Beslenme, Trafik Güvenliği ve İlkyardım Kulübü, e-Twinning Kulübü, Bilim-Fen ve Teknoloji Kulübü, Zeka Oyunları Kulübü, Yeşilay kulübü, Enerji Verimliliği ve Çevre Kulübü kurulmuştur. Kütüphanecilik kulübünde öğrencilere kitap sevgisini aşılama çalışmakta ve okuma alışkanlığı kazandırılmaktadır. Katalog, ansiklopedi, sözlük ve biyografilerden faydalanma yolları gösterilmektedir. Sağlık temizlik ve beslenme kulübünde hastalıklardan nasıl korunabileceğimizi ve bulaşıcı hastalıklar konusunda öğrencilere bilgi verilmektedir. Spor kulübünde sportif eğitim çalışmaları ve uygulamaları yapılmakta, turnuvalar düzenlemelerini, boş zamanları eğlenerek ve sağlıklı bir yaşam için

gereken spor aktivitelerini yaparak deęerlendirmeleri saęlanmıřtır. Zeka oyunları kulübünde planlama, mantık yürütme-mantıksal bütünleme, görsel-uzamsal düşünme, yaratıcılık, dikkat – konsantrasyon, hafıza ve bellek, kinestetik alanda uygulamaya imkan saęlayan oyunlar oynanarak kulüp etkinlikleri yapılmaktadır. e-Twinning kulübünde çeřitli ülke okullarında ortaklařa projeler yürütölmektedir.

**Personel Devam Durumu:** 2021-2022 eęitim öęretim yılında toplam alınan raporlu gün sayısı 45 öęretmen başına ortalama 1,95 ; 2022-2023 eęitim öęretim yılında toplam alınan raporlu gün sayısı 52 öęretmen başına ortalama 2,26 ; 2023-2024 eęitim öęretim yılında toplam alınan raporlu gün sayısı 38 öęretmen başına ortalama 1,58'dir.

**Rehberlik Hizmetleri:** Rehberlik hizmetlerinden, 2021-2022 eęitim öęretim yılında yaralanan öęrenci sayısı 95, öęretmen sayısı 6, veli sayısı 27; , 2022-2023 eęitim öęretim yılında yaralanan öęrenci sayısı 115, öęretmen sayısı 4, veli sayısı 28; , 2023-2024 eęitim öęretim yılında yaralanan öęrenci sayısı 124, öęretmen sayısı 5, veli sayısı 32'dir. Öęrencilerin kendini anlaması problemlerini çözmesi, gerçekçi kararlar alması, kapasitelerinin geliştirilmesi, çevresine saęlıklı ve dengeli uyum yapması ve böylece kendini gerçekleřtirebilmesi için rehberlik hizmetleri uygulanmaktadır.

**Engelli Öęrenciler İin Kolaylařtırıcı alıřmalar:** Okulumuzda bulunan engelli sayısı 9'dur. Engel çeřitleri: hafif düzeyde zihinsel yeterlilik, özel öęrenme güçlüğü, bedensel yetersizlik, Engelli öęrencilerimize karřı önyargılar ve ayrımcı tutumlar asla sergilenmemekte, engellilerle karřı empati kurma ve onların ihtiyalarına karřı duyarlı olma farkındalıęı oluřturulmaktadır. Engelli bireylerin topluma katılımı teřvik edilmektedir.

**Okulun Dıř Çevre Tarafından Düzenlenen Faaliyet ve Projelere Katılma ve Bu Projelerden Yararlanma Durumu:** Okulumuz Milli Eęitim Bakanlıęının bünyesinde geliştirilen Dilimizin Zenginlikleri Projesinde aylık uygulamalar yapılmaktadır. Proje kapsamında mısra ezberleme video yarışmasında ile üçüncülüęü elde edilmiřtir. Her yıl TÜBİTAK projelerine başvuru saęlanmaktadır. 2023-2024 eęitim – öęretim yılında 89 adet TEKNOFEST proje başvurusu yapılmıřtır. Bakanlıęın bařlattıęı yarışma ve projelere katılım saęlanmaktadır.

**Okula Ulařım:** Okulun kayıt bölęesi, Gazi mahallesidir. Öęrenciler ise yürüyerek okula gelmektedir.

**Fiziki Mekânlar:** Okulumuzda 14 sınıf, 1 kütüphane, 2 idari oda, 1 öęretmenler odası, bir BT sınıfı, 1 çok amaçlı salon bulunmaktadır. Fiziki mekânlar kullanıma uygundur ve aktif olarak kullanılmaktadır. Binanın i-dıř ses yalıtımı, danıřma ve ziyareti odası bulunmamaktadır.

**Kantin:** Okul aile birlięi tarafında ihale usulü ile kiralanmıřtır, öęrencilerin ihtiyalarını karřılamaktadır. Okulun maddi olarak getiri saęlamaktadır. Öęrencilerin dıřarı gitmesini önlemektedir.

**Isınma Durumu:** okulumuzda kalorifer sistemi vardır. Yakıt türü ise doęalgazdır. Okulumuzda ısınma tam saęlanmaktadır. Hizmetli personelin kalorifer ateři belgesi bulunmaktadır.

**Sivil Savunma alıřmaları:** Okulumuzda yangın tertibatı olarak yangın tüpü, ikaz alarm zili vardır. Elektrik tertibatı düzenli olarak kontrol edilmektedir. Baca ve kalorifer temizlięi yapılmaktadır. Yangın tatbikatı okulumuzda öęrencilerle birlikte güvenli ve sorunsuz bir şekilde gerçekleştirilmektedir.

**Dięer Ara ve Gereler:** Sınıflarda sıra, öęretmen masası, sandalyesi, dolap, yazı

tahtası, akıllı tahta ve çöp kutusu gibi temel demirbaşlar mevcuttur. Sınıflarda bulunan araç ve gereçler genelde öğretimi desteklemek amacıyla kullanılmakta, etkileşimli tahtalar ders içeriklerinin aktarımında öğretmen ve öğrenciye zaman kazandırmaktadır.

**Okula Özgü Uygulamalar ve Çalışmalar:** Okulumuzda “Geleceğim İçin Çalışıyorum” köşesi bulunmaktadır. Öğretmenler odasının yanında yer alan bu bölümde öğrenciler soru çözmekte, çözemediklerini öğretmenlerine sorabilmektedirler.

**Okulun İş Birliği Yaptığı Kurum ya da Kişiler, Okulda Düzenlenen Etkinlikler:** Okulumuzda bir üst eğitim kurumu olan liselerden öğretmenler ve yöneticiler gelip LGS sınavına hazırlanan öğrencilere bilgi vermekte ve tanıtım yapmaktadırlar.

**Okulun Aldığı Ödüller:** 2021-2022 eğitim-öğretim yılında resim yarışmasında ilçe birinciliği, atletizmde 3 bireysel derece, 2 takım derecesi, voleybolda ilçe birinciliği; 2022-2023 eğitim-öğretim yılında resim yarışmalarında iki kez ilçe üçüncülüğü, atletizmde 2 bireysel derece, 3 takım derecesi, voleybolda ilçe birinciliği; 2023-2024 eğitim-öğretim yılında resim yarışmasında ilçe üçüncülüğü, video yarışmasında ilçe birinciliği, voleybolda yıldız kızlar ilçe birinciliği, yıldız erkekler ilçe ikinciliği, atletizmde yıldız erkekler ilçe üçüncülüğü, Bocce turnuvasında küçük kızlar kategorisinde ilçe ikinciliği, küçük erkekler kategorisinde ilçe ikinciliği, yıldız erkekler kategorisinde ilçe üçüncülüğü elde edilmiştir.

## 2.8 Çevre Analizi (PESTLE)

Çevre analiziyle okul/kurum üzerinde etkili olan veya olabilecek politik, ekonomik, sosyo-kültürel, teknolojik, yasal çevresel dış etkenlerin tespit edilmesi amaçlanmıştır.

Tablo 22. PESTLE Analiz Tablosu

Politik-Yasal etkenler	Ekonomik etkenler
<ul style="list-style-type: none"><li>• Kalkınma Planı ve Orta Vadeli Program,</li><li>• Bakanlık, il ve ilçe stratejik planlarının incelenmesi,</li><li>• Yasal yükümlülüklerin belirlenmesi,</li><li>• Oluşturulması gereken kurul ve komisyonlar,</li><li>• Okul/kurum çevresindeki politik durum.</li></ul>	<ul style="list-style-type: none"><li>• Okul/kurumun bulunduğu çevrenin genel gelir durumu,</li><li>• İş kapasitesi,</li><li>• Okul/kurumun gelirini arttırıcı unsurlar,</li><li>• Okul/kurumun giderlerini arttıran unsurlar,</li><li>• Tasarruf sağlama imkânları,</li><li>• İşsizlik durumu,</li><li>• Mal-ürün ve hizmet satın alma imkânları,</li><li>• Kullanılabilir bütçe</li></ul>
Sosyokültürel etkenler	Teknolojik etkenler
<ul style="list-style-type: none"><li>• Kariyer beklentileri,</li><li>• Ailelerin ve öğrencilerin bilinçlenmeleri,</li><li>• Aile yapısındaki değişimler (geniş aileden çekirdek aileye geçiş, erken yaşta evlenme vs.),</li><li>• Nüfus artışı,</li><li>• Göç,</li><li>• Nüfusun yaş gruplarına göre dağılımı,</li><li>• Hayat beklentilerindeki değişimler (Hızlı para kazanma hırısı, lüks yaşama düşkünlük, kırsal alanda kentsel yaşam),</li><li>• Beslenme alışkanlıkları,</li><li>• Değerler, mesleki etik kuralları vb.</li></ul>	<ul style="list-style-type: none"><li>• Okul/kurumun teknoloji kullanım durumu</li><li>• e- Devlet uygulamaları,</li><li>• Dijital Platformlar üzerinden uzaktan eğitim imkânları,</li><li>• Okul/kurumun sahip olmadığı teknolojik araçlar</li><li>• Personelin ve öğrencilerin teknoloji kullanım kapasiteleri,</li><li>• Personelin ve öğrencilerin sahip olduğu teknolojik araçlar,</li><li>• Teknoloji alanındaki gelişmeler</li><li>• Teknolojinin eğitimde kullanımı</li></ul>
Çevresel Etkenler	
<ul style="list-style-type: none"><li>• Hava ve su kirlenmesi,</li><li>• Toprak yapısı,</li><li>• Bitki örtüsü,</li><li>• Doğal kaynakların korunması için yapılan çalışmalar,</li><li>• Çevrede yoğunluk gösteren hastalıklar,</li><li>• Doğal afetler (deprem kuşağında bulunma vb.)</li></ul>	

## 2.9 Güçlü ve Zayıf Yönler ile Fırsatlar ve Tehditler (GZFT) Analizi

Okul/kurumun güçlü ve zayıf yönleri ile okul/kurum dışında oluşabilecek fırsatlar ve tehditler belirlenmiştir.

Tablo 23. GZFT Analizi

İç Çevre	
Güçlü Yönler	Zayıf Yönler
Özel eğitime muhtaç çocukların ihtiyaçlarına cevap verebilecek bir okul olması.	Öğrencilerimizin ailelerinden gereken ilgiyi görememeleri.
Kadromuzun genç ve tecrübeli olması	Velilerin öğrenci ve okula karşı ilgisiz olması.
Velilerin okulla uyum içerisinde olması	Veli toplantılarına katılımın az olması.
Araç gereç bakımından bir eksiklik olmaması	
MEB Okul Bazlı Bütçe ile ihtiyaçların zamanında karşılanması.	
İdare tarafından güzel bir kurum kültürünün oluşturulması	
Teknolojik alt yapının güçlü olması, hızlı bir haberleşme sisteminin olması	
Okulumuzdaki saygı, sevgi ve güven ortamı	
Dış Çevre	
Fırsatlar	Tehditler
Yerel yönetimlerin okulumuza katkıları	Bulduğumuz bölgede öğrenci nakil değiştirme sıklığının çok olması.
İŞKUR aracılığı ile yardımcı personel hizmetlerinin bir kısmının karşılanabilmesi	Velilerimizin gelir düzeyinin düşük olması
-Öğrenci sosyal ve kişisel gelişimlerinin çok yönlü desteklenmesi -Öğrenci – öğretmen iletişiminin güçlü ve sağlıklı olması,	Sosyal faaliyetlere katılımın az olması
Teknolojinin hızla gelişmesi, gelişen teknolojinin okulumuzda eğitim alanında kullanılabilir olması	İnternet ve sosyal medyanın bilinçsiz kullanımı
Okula ulaşımın kolay olması	

## 2.10 Tespit ve İhtiyaçların Belirlenmesi

Tespit ve ihtiyaçlara aşağıdaki tabloda yer verilmiştir.

Tablo 24. Tespit ve İhtiyaçlar Tablosu

DURUM ANALİZİ AŞAMALARI	TESPİTLER/ SORUN ALANLARI	İHTİYAÇLAR/ GELİŞİM ALANLARI
Uygulanmakta Olan Stratejik Planın Değerlendirilmesi	<ul style="list-style-type: none"><li>• Hedeflerin paydaş beklentilerini tam olarak ifade edecek şekilde ihtiyaçları karşılayacak sayıda olmaması</li></ul>	<ul style="list-style-type: none"><li>• Hedeflerin, stratejik planda yer alan analizlerin tamamı değerlendirilerek, içerik ve sayı bakımından iyi ifade edilmesi</li></ul>
Mevzuat Analizi	<ul style="list-style-type: none"><li>• Özel sektör kuruluşları, üniversiteler ve yerel kuruluşlar ile işbirliği gerektiren çalışmalarda, kurum ve kuruluşların mevzuat farklılığından kaynaklanan sorunlar</li></ul>	<ul style="list-style-type: none"><li>• Özel sektör, üniversite ve yerel kuruluşlarla düzenlenen protokollerde mevzuatla birlikte kurumumuzun mevcut durumu ve kuruluş politikalarının birlikte değerlendirilmesi</li></ul>
Üst Politika Belgeleri Analizi*		<ul style="list-style-type: none"><li>• Stratejik Plan Hazırlama, Performans Programı ve Faaliyet Raporu Hazırlama, Stratejik Yönetim Süreci ile ilgili diğer iş ve işlemler</li></ul>
Paydaş Analizi	<ul style="list-style-type: none"><li>• Paydaşların çeşitliliği ve paydaş kitlesinin nicel büyüklüğü,</li><li>• İdarenin sorumluluk veya yetki alanı dışında paydaş beklentilerinin bulunması</li></ul>	<ul style="list-style-type: none"><li>• Paydaşların idareden beklentilerinin faaliyet alanlarıyla uyumu sağlanmalı, plan döneminde kurumsal faaliyetler hakkında paydaşlara düzenli bilgilendirme yapılması</li></ul>
İnsan Kaynakları Yetkinlik Analizi	<ul style="list-style-type: none"><li>• Ulaşılabilir imkânlar ve doğal koşullar nedeni ile öğretmenlerin il merkezini veya belirli ilçeleri tercih etmeleri</li></ul>	<ul style="list-style-type: none"><li>• Atama ve yer değiştirme döneminde daha az tercih edilen ilçelerde öğretmenlere yönelik sosyal/kültürel faaliyetlere, motivasyon çalışmalarına daha fazla önem verilmesi</li></ul>
Kurum Kültürü Analizi	<ul style="list-style-type: none"><li>• Stratejik Yönetim Süreci ile ilgili iş ve işlemleri koordine edecek, nitelikli personel sayısının az olması</li></ul>	<ul style="list-style-type: none"><li>• Merkezi ve mahalli hizmet içi eğitim faaliyetlerine katılım ile Stratejik Yönetim Süreci iş ve işlemlerini koordine edecek personel sayısının artırılması</li></ul>

Fiziki Kaynak Analizi	<ul style="list-style-type: none"> <li>● Kurumumuzdaki pikap, minibüs türü taşıma araçlarının sayısı, ihtiyaçların karşılanmasında yetersizdir</li> </ul>	<ul style="list-style-type: none"> <li>● Kurumumuz bünyesinde yürütülen proje çalışmalarında öğrenci ve öğretmenlerin taşınması için ulaşım aracı tahsis edilmesi için kurumlar arası diyalogun artırılması</li> </ul>
Teknoloji ve Bilişim Altyapısı Analizi	<ul style="list-style-type: none"> <li>● Yerel düzeyde oluşturulan istatistik sisteminin etkin şekilde kullanılamaması</li> </ul>	<ul style="list-style-type: none"> <li>● Yerel istatistik sisteminin etkin şekilde kullanılması için gerekli yasal düzenlemelerin yapılması</li> </ul>
Mali Kaynak Analizi	<ul style="list-style-type: none"> <li>● Öngörülemeyen nedenlerden dolayı bütçede kesinti ihtimalinin yapılması</li> <li>● Ulusal ve uluslararası fonların hibe desteğini kısıtlaması</li> </ul>	<ul style="list-style-type: none"> <li>● Harcama planlamalarında mali kaynaklarda meydana gelecek öngörülemeyen değişikliklerin dikkate alınması</li> </ul>
PESTLE Analizi	<ul style="list-style-type: none"> <li>● Hükümet eğitim politikaları</li> <li>● Norm kadro doluluk oranları</li> <li>● Sanayi kuruluşlarının faaliyet alanları</li> <li>● AB Hibe Fonları</li> <li>● Yerel yönetimler</li> <li>● Atama ve yer değiştirme iş ve işlemleri</li> <li>● Özel sektör ve sanayi kuruluşları ile ilişkiler</li> <li>● Ailelerin gelir düzeyi</li> <li>● İstihdam oranları</li> <li>● Üretim faaliyetleri</li> <li>● Ar-Ge çalışmaları ile ilgili kaynak temini</li> <li>● Demografik dağılım</li> <li>● Sosyal ve kültürel zenginlik</li> <li>● Tarihi zenginlik</li> <li>● İş alanları</li> <li>● Sosyal farklılıklar</li> <li>● Parçalanmış aileler</li> <li>● Velilerin eğitim faaliyetlerine aktif katılımı</li> <li>● Okulumuzun teknolojik yeterliliği</li> <li>● Bilimsel ve teknolojik çalışmaların mali boyutu</li> <li>● Kaynak sağlayıcılarının</li> </ul>	<ul style="list-style-type: none"> <li>● Sanayi kuruluşları ile düzenlenen protokollerde mevzuatla birlikte kurumumuzun mevcut durumu ve kuruluş politikaları birlikte değerlendirilmeli ve okullar aktif olarak protokollerin uygulama tarafı olmalıdır.</li> <li>● Yerel yönetimlerle eğitim faaliyetleri kapsamında işbirliği artırılmalı</li> <li>● AB Hibe Fonlarının etkin kullanımını konusunda tedbir alınmalı</li> <li>● Kurumsal çalışmalar, mevzuatta yapılabilecek değişikliklere uygun olarak her an güncellenebilir şekilde kurgulanmalı</li> <li>● Ar-Ge faaliyetleri için bütçe ayrılmalı</li> <li>● Maddi desteği beklenen özel sektör yetkililerinin, eğitim faaliyetlerine katılımı sağlanmalı, tanıtım çalışmaları yapılmalı</li> <li>● Öğrenci velilerine maddi yükümlülük getirecek</li> </ul>

	<p>kaygıları</p> <ul style="list-style-type: none"><li>● Mevzuat hükümleri</li><li>● Tarihi, turistik unsurlar</li><li>● İklimsel koşullar</li><li>● Jeolojik yapı</li></ul>	<p>çalışmalardan kaçınılmalı</p> <ul style="list-style-type: none"><li>● Gazi Mahallesi'nin sosyal ve kültürel zenginliklerinin tanıtımı sağlanmalı, etkin kullanımına olanak veren çalışmalar düzenlenmeli</li><li>● Kadınların eğitim çalışmalarına aktif katılımını sağlayacak etkinlikler düzenlenmeli</li><li>● Kaynak taraması yapılarak, mahallemizin sosyal ve kültürel zenginlikleri hakkında yayın hazırlanmalı ve paydaşlarla paylaşılmalı</li><li>● Sosyal içermeli, gelenek-görenekleri yansıtmaya olanak verecek çalışmalara ağırlık verilmeli</li></ul>
--	--	--



# **3.BÖLÜM**

## **GELECEĞE BAKIŞ**

### 3. GELECEĞE BAKIŞ

Okul Müdürlüğümüzün misyon, vizyon, temel ilke ve değerlerinin oluşturulması kapsamında öğretmenlerimiz, öğrencilerimiz, velilerimiz, çalışanlarımız ve diğer paydaşlarımızdan alınan görüşler, sonucunda stratejik plan hazırlama ekibi tarafından oluşturulan Misyon, Vizyon, Temel Değerler; Okulumuz üst kurulana sunulmuş ve üst kurul tarafından onaylanmıştır.

#### 3.1 Misyon

Ulusal ve evrensel değerlerin farkında olup, değişime ve gelişime açık; Atatürk ilkelerine bağlı, laik ve demokratik toplum düzenini benimseyen; kendine güvenli, çevresine saygılı; yaratıcı ve farklı düşünebilen, özgür, hoşgörülü, katılımcı, sorumluluk sahibi bireyler yetiştirmek, Bilginin yanında uygar davranışın önemini bilen bir gelecek nesil yaratmak , sevgi ve saygının; güven ve huzur sağlandığı, mutlu ve gurur duyacağımız başarılı bir okul olmak hedefimizdir.

#### 3.2 Vizyon

Öğrencilerimizin; kendine güvenen, ideallerini gerçekleştirmeye istekli, toplum içinde başkalarının hak ve özgürlüklerine saygı duyan birey olmalarını sağlamak,

Her çocuğun içindeki yaratıcı, çok yönlü, haklarını koruyabilen, güven, hoşgörü ve sevginin hâkim olduğu bir ortam yaratmak,

Eğitim – Öğretim etkinliklerinde, çağdaş teknolojinin getirdiği tüm olanakların kullanıldığı bir ortamı öğrencilerimizin hizmetine sunmak,

Okulumuzu; öğrencileri, öğretmenleri ve velileri ile çevrede örnek gösterebilecek ve gurur duyacak bir kurum haline getirmek,

Öğrencilerimizin istek ve ihtiyaçlarını en kısa sürede gidererek, onları başarıya götüren yolda motive edip, umut ve güveni aşılıyarak hedeflerine emin adımlarla gitmelerini sağlamak,

Çocuklarımıza mutlu ve başarılı bireyler olma isteğini ve yeteneğini kazandırmaktır.

#### 3.3 Temel Değerler

- ✓ Dürüst ve fedakâr,
- ✓ Saygısını ve sevgisini esirgemeyen,
- ✓ Empati kurabilen, şeffaf,
- ✓ İletişime açık, mücadeleci,
- ✓ Güler yüzlü ve hoşgörülü
- ✓ Temiz – titiz ve düzenli,
- ✓ Takım çalışmasına yatkın, idealist bir okuluz.

- ✓ Milli ve manevi deęerleri gzetmek
- ✓ Mkemmellik ve srekli geliřim
- ✓ Yaratıcılık yenilikilik
- ✓ İnsana saygı ve gven
- ✓ Teknolojiye uyum
- ✓ Fırsat eřitlięi
- ✓ Grev ve sorumluluk bilinci

### 3.4 Ama, Hedef ve Performans Gstergesi ile Stratejiler

#### **TEMA I: Eęitim ğretime Eriřim ve Katılım**

Eęitim ve ğretime eriřim okullařma ve okul terki, devam ve devamsızlık, okula uyum ve oryantasyon, zel eęitime ihtiya duyan bireylerin eęitime eriřimi, yabancı ğrencilerin eęitime eriřimi ve hayat boyu ğrenme kapsamında yrtlen faaliyetlerin ele alındıęı temadır.

Ama 1. ğrencilerin eęitim ğretime etkin katılımlarıyla donanımlı olarak bir st ğrenime geiři saęlanacaktır.

Hedef 1.1 ğrenme kayıpları nleyici alıřmalar yapılarak azaltılacaktır.

#### **TEMA II: Eęitim ve ğretimde Kalite**

Eęitim ve ğretimde kalitenin artırılması bařlıęı esas olarak eęitim ve ğretim faaliyetinin hayata hazırlama iřlevinde yapılacak alıřmaları kapsamaktadır.

Bu tema altında akademik bařarı, sınav kaygıları, sınıfta kalma, ders bařarıları ve kazanımları, disiplin sorunları, ğrencilerin bilimsel, sanatsal, kltrel ve sportif faaliyetleri ile istihdam ve meslek edindirmeye ynelik rehberlik ve dięer mesleki faaliyetler yer almaktadır.

Ama 2 ğrencilere medeniyetimizin ve insanlıęın ortak deęerleriyle aęın gereklerine uygun bilgi, beceri, tutum ve davranıřlar kazandırılacaktır

Hedef 2.1 ğrencilerin bilimsel, kltrel, sanatsal, sportif ve toplum hizmeti alanlarında ders dıřı etkinliklere katılım oranı artırılacaktır.

#### **TEMA III: Kurumsal Kapasite**

Ama 3 Eęitim ve ğretimin nitelięinin geliřtirilmesi saęlanacaktır.

Hedef 3.1 Kurum personelinin mesleki geliřimlerinin artırılması saęlanacaktır.

TEMA	EĞİTİM ÖĞRETİME ERİŞİM VE KATILIM							
<b>Amaç 1</b>	Öğrencilerin eğitim öğretime etkin katılımlarıyla donanımlı olarak bir üst öğrenime geçişi sağlanacaktır.							
<b>Hedef 1.1</b>	Öğrenme kayıpları önleyici çalışmalar yapılarak azaltılacaktır.							
Performans Göstergeleri	Hedefe Etkisi*	Başlangıç Değeri** 2024	2025	2026	2027	2028	İzleme Sıklığı	İzleme Sıklığı
<b>PG 1.1.1</b> Bir eğitim ve öğretim yılında destekleme ve yetiştirme kurslarına kayıt yaptıran öğrenci sayısı	30	59	62	65	67	70	Yılda 1 kez	Yılda 1 kez
<b>PG 1.1.2</b> Destekleme ve yetiştirme kurslarına devam eden öğrencilerin katılım sağladığı derslerin not ortalaması	30	79,82	80	82	84	85	Dönemlik	Dönemlik
<b>PG 1.1.3</b> 20 gün ve üzeri özürsüz devamsızlık yapan öğrenci oranı (%)	20	2,9	2,8	2,7	2,6	2,5	Aylık	Dönemlik
<b>PG 1.1.4</b> 20 gün ve üzeri özürlü devamsızlık yapan öğrenci oranı (%)	20	1,8	1,7	1,6	1,5	1,4	Aylık	Dönemlik
Koordinatör Birim	Okul idaresi							
İş birliği Yapılacak Birimler	Veliler, Rehberlik Servisi ve Sınıf Öğretmenleri							
Riskler	Okul dışında kursların olması Destekleme ve yetiştirme kurslarını ciddiye almamaları Devamsızlık yapan öğrencilerin velilerinin ilgisizliği							
Stratejiler	S1. Öğrencilerin genel derslerdeki kazanım eksiklikleri tespit edilerek destekleme ve yetiştirme kurslarıyla akademik yeterliklerinin artırılması sağlanacaktır. S2.Dijital platformlar aracılığıyla öğrencilerin tamamlayıcı ve destekleyici eğitim almaları sağlanacaktır. S3. DYK'lara yönelik ders içeriklerine katkı sağlayacak etkinlik, okuma vb aktivitelerin zenginleştirilmesi sağlanacaktır. S4. DYK içerikleri öğrencinin hazır bulunuşluk seviyesi dikkate alınarak hazırlanacaktır. S5. Öğrencilerin devamsızlık nedenleri tespit edilerek devamsızlığa neden olan etmenler giderilecektir.							
Maliyet Tahmini	0 TL							
Tespitler	Destekleme ve Yetiştirme Kurslarında devamsızlık oranının ve kapanan kurs sayısının fazla olması Öğrenme kayıplarını önlemeye yönelik mekanizmaların yetersiz							

	kalması
<b>İhtiyaçlar</b>	Devamsızlığın önlenmesi ve öğrenme kayıplarının giderilmesi için rehberlik sisteminin geliştirilmesi Öğrenciler üzerinde sınav baskısı oluşturmayacak bir geçiş sistemi Öğrenme kayıplarını telafi edecek güçlü mekanizmalara ihtiyaç duyulması

TEMA	EĞİTİM-ÖĞRETİMDE KALİTE								
<b>Amaç 2</b>	Öğrencilere medeniyetimizin ve insanlığın ortak değerleriyle çağın gereklerine uygun bilgi, beceri, tutum ve davranışlar kazandırılacaktır								
<b>Hedef 2.1</b>	Öğrencilerin bilimsel, kültürel, sanatsal, sportif ve toplum hizmeti alanlarında ders dışı etkinliklere katılım oranı artırılacaktır.								
Performans Göstergeleri	Hedef Etkisi	Başlangıç Değeri	2024	2025	2026	2027	2028	İzleme Sıklığı	Rapor Sıklığı
<b>PG 2.1.1</b> Okulda bir eğitim ve öğretim döneminde bilimsel, kültürel, sanatsal ve sportif alanlarda en az bir faaliyete katılan öğrenci oranı (%)	25	16	18	20	22	24	26	Yılda Bir kez	Yılda Bir kez
<b>PG 2.1.2</b> Bir eğitim ve öğretim yılında en az iki sosyal sorumluluk ve toplum hizmeti çalışmalarına katılan öğrenci oranı (%)	25	30	37	39	41	43	45	İki dönemde	İki dönemde
<b>PG 2.1.3</b> Bir eğitim ve öğretim yılında yerel, ulusal ve uluslararası proje, yarışma vb. etkinliklere katılan öğrenci oranı (%)	25	5	7	9	11	13	15	Yılda Bir kez	Yılda Bir kez
<b>PG 2.1.4</b> Okulda bir eğitim ve öğretim yılında geleneksel çocuk oyunları alt başlığında en az bir faaliyete katılan öğrenci oranı (%)	25	50	54	58	62	66	70	Yılda Bir kez	Yılda Bir kez

<b>Koordinatör Birim</b>	Okul İdaresi
<b>İş birliği Yapılacak Birimler</b>	Zümre Öğretmenleri, Kulüp Öğretmenleri, Rehberlik Servisi
<b>Riskler</b>	Kaza geçirme yaralanma oranı yükselmektedir. Ders başarı kaygısı duyanlar zamanı sosyal etkinliklerle değerlendirmenin gereksiz olduğunu düşünebilir
<b>Stratejiler</b>	S1. Her bir öğrencinin bir kulüp faaliyetinde aktif olarak yer alması sağlanarak kulüp faaliyetlerinin etkinliği artırılacaktır. S2. Öğrencilerin seviyelerine uygun olarak toplumsal sorunların çözümüne katkı sağlamak ve farkındalık oluşturmak amacıyla afet ve acil durum, çevre, eğitim, spor, kültür ve turizm, sağlık ve sosyal hizmetler alanlarında toplum hizmeti faaliyetlerine katılımları artırılacaktır. S3. Okul bünyesinde yarışmalar düzenlenecektir. S4. Diğer kurum ve kuruluşlarla iş birliği içerisinde yürütülen bilimsel, sosyal, kültürel, sanatsal ve sportif alanlardaki faaliyetler artırılacaktır. S5. Okul bahçeleri çocukların geleneksel oyunlarla vakit geçirmelerini sağlayacak ve gelişimlerini destekleyecek şekilde etkin olarak kullanılacaktır S6. Okul bünyesinde etkinlikler düzenlenecektir. S7. Öğrencilerin yerel, ulusal ve uluslararası proje ve yarışmalara katılmaları teşvik edilecektir. S8. Okul bahçeleri geleneksel çocuk oyunlarına yönelik düzenlenecektir. S9. Öğrenci seviyesine ve öğretim programı kazanımlarına uygun olarak geleneksel çocuk oyunları ders içi etkinliklerde kullanılacaktır. S10. Yarışma ve etkinlikler ile öğrencilerin katılımları teşvik edilecektir.
<b>Maliyet Tahmini</b>	40.000
<b>Tespitler</b>	Öğrencilerimizin ilgi alanlarının ve yeteneklerinin tespit edilmesi.
<b>İhtiyaçlar</b>	Okul bahçesinin düzenlenmesi, Sınıf ve Zümre öğretmenleri ile iş birliği içerisinde her öğrencinin ilgi alanına yönelik farklı etkinlikler, yarışmalar düzenlemek ve öğrencinin sosyal ve toplumsal konularda farkındalıklarını arttırmak.

TEMA	EĞİTİM-ÖĞRETİMDE KAPASİTE									
<b>Amaç 3</b>	Eğitim ve öğretimin niteliğinin geliştirilmesi sağlanacaktır.									
<b>Hedef 3.1</b>	Kurum personelinin mesleki gelişimlerinin artırılması sağlanacaktır.									
Performans Göstergeleri	Hedef Etkisi	Başlangıç Değeri	2024	2025	2026	2027	2028	İzleme Sıklığı	Rapor Sıklığı	
<b>PG 3.1.1</b> Hizmet içi eğitim alan yönetici ve öğretmen sayısı	15	21	22	23	24	25	26	Yılda Bir kez	Yılda Bir kez	
<b>PG 3.1.2</b> Eğitim alan yardımcı personel sayısı	10	0	2	2	2	2	2	Yılda Bir kez	Yılda Bir kez	
<b>PG 3.1.3</b> Uzaktan hizmet içi eğitime katılan öğretmen sayısı	15	21	22	23	24	25	26	Yılda Bir kez	Yılda Bir kez	
<b>PG 3.1.4</b> Ulusal ve uluslararası projelere katılım sağlayan öğretmen sayısı	10	1	2	3	4	5	6	Yılda Bir kez	Yılda Bir kez	
<b>PG 4.1.5</b> Öğretmenlere yönelik düzenlenen eğitim sayısı	15	1	2	3	4	5	6	Yılda Bir kez	Yılda Bir kez	
<b>PG 3.1.6</b> Yöneticilere yönelik düzenlenen eğitim sayısı	15	1	2	3	4	5	6	Yılda Bir kez	Yılda Bir kez	
<b>PG 3.1.7</b> Yüksek lisans eğitimini sürdüren/tamamlayan öğretmen ve yönetici sayısı	10	4	5	6	7	8	9	Yılda Bir kez	Yılda Bir kez	
<b>PG 3.1.8</b> Doktora eğitimini sürdüren/tamamlayan öğretmen ve yönetici sayısı	10	0	1	1	1	2	2	Yılda Bir kez	Yılda Bir kez	
<b>Koordinatör Birim</b>	Okul İdaresi									
<b>İş birliği Yapılacak Birimler</b>	Branş öğretmenleri									
<b>Riskler</b>	Eğitim-öğretim zamanlarındaki eğitimler nedeniyle derslerin boş geçmesi									
<b>Stratejiler</b>	S1.Okul yöneticilerinin ve öğretmenlerin mesleki gelişim ihtiyaçları tespit edilerek bu ihtiyaçları gidermeye yönelik bir mesleki gelişim planı hazırlanacaktır. S2. Bakanlık, diğer kurum ve kuruluşlarla yapılan iş birlikleri									

	<p>kapsamında yardımcı personelin görev alanı ile ilgili iş başı eğitim almaları sağlanacaktır.</p> <p>S3. Okul öğretmenlerinin alanlarında mesleki gelişimlerini ve öğretmenlik yeterliklerini geliştirmek için mahalli ve merkezi düzeyde eğitim almaları sağlanacaktır.</p> <p>S4. Okul yöneticilerinin ve öğretmenlerin dijital platformlar aracılığıyla verilen eğitimlere katılmaları teşvik edilecektir.</p> <p>S5. Okul personelinin motivasyon, iş doyumu ve kurumsal bağlılık düzeylerini artıracak çalışmalar yapılacaktır.</p>
<b>Maliyet Tahmini</b>	10.000
<b>Tespitler</b>	Öğretmenlerin aşırı iş yükü nedeniyle üst öğrenimlerini tamamlamak için yeterli zamanı ayıramamaları sorunu bulunmaktadır
<b>İhtiyaçlar</b>	Öğretmenlerin lisansüstü eğitime yönlendirilmesi Öğretmenlerin doktora eğitime yönlendirilmesi Öğretmen motivasyonunu arttırmaya yönelik etkinlikler Talep edilen hizmet içi eğitim faaliyetlerinin tespiti



# **4.BÖLÜM**

## **MALİYETLENDİRME**

#### 4. MALİYETLENDİRME

Tablo 25. Tahmini Maliyet Tablosu

	2024	2025	2026	2027	2028	Toplam Maliyet
<b>Amaç 1</b>	0	0	0	0	0	0
Hedef 1.1	0	0	0	0	0	0
<b>Amaç 2</b>	40.000	80.000	100.000	120.000	160.000	500.000
Hedef 2.1	40.000	80.000	100.000	120.000	160.000	500.000
<b>Amaç 3</b>	10.000	20.000	30.000	36.000	48.000	144.000
Hedef 3.1	10.000	20.000	30.000	36.000	48.000	144.000
<b>Genel Yönetim Giderleri</b>	5.000	10.000	13.000	15.600	20.800	130.000
<b>TOPLAM</b>	55.000	110.000	143.000	171.600	228.800	708.400

# **5.BÖLÜM**

## **İZLEME VE DEĞERLENDİRME**

## **5. İZLEME VE DEĞERLENDİRME**

Stratejik planlarda yer alan amaç ve hedeflere ulaşma durumlarının tespiti ve bu yolla stratejik planlardaki amaç ve hedeflerin gerçekleştirilebilmesi için gerekli tedbirlerin alınması izleme ve değerlendirme ile mümkün olmaktadır. Stratejik Planda yer alan performans göstergelerinin gerçekleşme durumlarının tespiti yılda iki kez yapılacaktır. Her yılın ilk altı ayında ilgili hedefe ait performans göstergelerinin performans düzeyi dikkate alınarak yapılan izlemenin ardından, yılsonu itibarıyla hedeflenen değere ulaşıp ulaşılmadığının analizi yapılacaktır.

## EKLER:

### EK-1 Paydaş Anketleri

Aşağıda verilen anketler, okul/kurumlara örnek olması bakımından rehberine eklenmiştir. Anket içerikleri, okul/kurum türüne ve yapısına göre değişiklik göstermelidir.

#### Sevgili Öğrencimiz;

- Bu anketin amacı, okul hakkındaki görüşlerini toplamaktır.
- Bu anket, kimlik bilgileri girilmeden yapılmalıdır.
- Okul hakkında görüşlerini en iyi şekilde yansıtan kutuya “X” işareti koyarak neler düşündüğünü öğrenmemize yardımcı olabilirsiniz.
- Anketimize katıldığınız için teşekkür ederiz.

NO	ORTAKOKUL ÖĞRENCİLERİ İÇİN KONU BAŞLIKLARI	Kesinlikle Katılıyorum	Katılıyorum	Kararsızım	Kesinlikle Katılmıyorum	Katılmıyorum
01-	Okulda kendimi güvende hissediyorum.	( )	( )	( )	( )	( )
02-	Okul temiz ve hijyeniktir.	( )	( )	( )	( )	( )
03-	Okulun fiziki koşullarını yeterlidir.	( )	( )	( )	( )	( )
04-	Okul, yeni kabul edilen çocuklara uygun desteği sağlar.	( )	( )	( )	( )	( )
05-	Farklı kültürlerden gelen öğrencilerin bu okulda memnuniyetle karşılanacağını düşünüyorum.	( )	( )	( )	( )	( )
06-	Öğretmenlerime ihtiyaç duyduğumda kolaylıkla görüşebilirim.	( )	( )	( )	( )	( )
07-	Okul müdürüne ihtiyaç duyduğumda kolaylıkla görüşebilirim.	( )	( )	( )	( )	( )
08-	Okul rehberlik servisinden ihtiyaçlarım doğrultusunda faydalanabiliyorum.	( )	( )	( )	( )	( )
09-	Okul kişisel hedefler belirlememde ve bu hedeflere ulaşmamda yeterli rehberlik ediyor.	( )	( )	( )	( )	( )
10-	Okulumda yer almam için birçok fırsat var.	( )	( )	( )	( )	( )
11-	Okul bana yeterli ders dışı etkinlik olanakları sunuyor.	( )	( )	( )	( )	( )
12-	Okul kulüpleri amacına uygun şekilde gelişimime katkı sağlıyor.	( )	( )	( )	( )	( )

13-	Öğretmenlerim sınıfta adil kurallara sahipler ve tarafsızlar.	<input type="checkbox"/>	<input type="checkbox"/>	<input type="checkbox"/>	<input type="checkbox"/>	<input type="checkbox"/>
14-	Öğretmenlerim beni daha iyi performans göstermem için teşvik ediyor.	<input type="checkbox"/>	<input type="checkbox"/>	<input type="checkbox"/>	<input type="checkbox"/>	<input type="checkbox"/>
15-	Öğretmenlerim derslerin işlenişinde farklı ve ilgi çekici yöntemler kullanır.	<input type="checkbox"/>	<input type="checkbox"/>	<input type="checkbox"/>	<input type="checkbox"/>	<input type="checkbox"/>
16	Sınav ve ödevlerin beni değerlendirmek için adil ve yeterli olduğunu düşünüyorum.	<input type="checkbox"/>	<input type="checkbox"/>	<input type="checkbox"/>	<input type="checkbox"/>	<input type="checkbox"/>
17-	Okulda düzenlenen sanatsal ve kültürel faaliyetler yeterlidir.	<input type="checkbox"/>	<input type="checkbox"/>	<input type="checkbox"/>	<input type="checkbox"/>	<input type="checkbox"/>
18-	Okulda öğrencilerin görüşleri dikkate alınır.	<input type="checkbox"/>	<input type="checkbox"/>	<input type="checkbox"/>	<input type="checkbox"/>	<input type="checkbox"/>
19-	Okul kantininde yeterli ve sağlıklı yiyecekler var.	<input type="checkbox"/>	<input type="checkbox"/>	<input type="checkbox"/>	<input type="checkbox"/>	<input type="checkbox"/>
20-	DYK'leri yeterli buluyorum.	<input type="checkbox"/>	<input type="checkbox"/>	<input type="checkbox"/>	<input type="checkbox"/>	<input type="checkbox"/>

**Kıymetli Öğretmenimiz;**

- Bu anketin amacı, okul/kurum çalışmaları hakkındaki görüşlerinizi almaktır.
- Bu ankette kimlik bilgileri yer almaz.
- Lütfen okul hakkındaki görüşlerinizi en iyi şekilde yansıtan kutuya “X” işareti koyarak belirtiniz.
- Anketimize katıldığınız için teşekkür ederiz.

NO	ÖĞRETMENLER İÇİN KONU BAŞLIKLARI	Kesinlikle Katılıyorum	Katılıyorum	Kararsızım	Kesinlikle Katılmıyorum	Katılmıyorum
01-	Okulun misyonu ve vizyonunu tam olarak anlıyorum.	( )	( )	( )	( )	( )
02-	Okulda eğitim ve yönetim kalitesi sürekli olarak geliyor.	( )	( )	( )	( )	( )
03-	Okul temiz ve hijyeniktir.	( )	( )	( )	( )	( )
04-	Okul, öğrencilerin ve personelin güvenliğini sağlamak için uygun güvenlik önlemleri alır.	( )	( )	( )	( )	( )
05-	Okul, yeni kabul edilen öğrencilere uygun desteği sağlar.	( )	( )	( )	( )	( )
06-	Okulumuz mesleki yeterliliğimi geliştirmek için eğitim fırsatları sunuyor.	( )	( )	( )	( )	( )
07-	Okul yönetiminiz öğretmenleri etkin bir şekilde yönlendirir.	( )	( )	( )	( )	( )
08-	Okulumuz, öğrencilerin öğrenme ilgisini uyandıracak bir öğrenme ortamı oluşturmuştur.	( )	( )	( )	( )	( )
09-	Etkili bir öğretmen olmak için ihtiyaç duyduğum kaynaklara erişimim var.	( )	( )	( )	( )	( )
10-	Bana sunulan kaynakları kullanmak için gerekli eğitime sahibim.	( )	( )	( )	( )	( )
11-	Okulumuzun, farklı ihtiyaçları olan öğrencileri desteklemek için etkin bir politikası vardır.	( )	( )	( )	( )	( )
12-	Okulumuz müfredat uygulamasını etkin bir şekilde izler.	( )	( )	( )	( )	( )
13-	Okulumuz, velilere uygun etkinlikler düzenlemektedir.	( )	( )	( )	( )	( )
14-	Diğer öğretmenlerle iş birliği yaparım.	( )	( )	( )	( )	( )
15-	Okul personeli arasında dostane bir ilişki sürdürülür.	( )	( )	( )	( )	( )
16-	Takım ruhumuz ve moralimiz yüksek.	( )	( )	( )	( )	( )
17-	Okulumuza aidiyet hissediyorum.	( )	( )	( )	( )	( )

### Kıymetli Velimiz;

- Bu anketin amacı, okul/kurum çalışmaları hakkındaki görüşlerinizi almaktır.
- Bu ankette kimlik bilgileri yer almaz.
- Lütfen okul/kurum hakkındaki görüşlerinizi en iyi şekilde yansıtan kutuya “X” işareti koyarak belirtiniz.
- Anketimize katıldığınız için teşekkür ederiz.

NO	ÖĞRETMENLER İÇİN KONU BAŞLIKLARI	Kesinlikle Katılıyorum	Katılıyorum	Kararsızım	Kesinlikle Katılmıyorum	Katılmıyorum
01-	Okulun misyonu ve vizyonunu tam olarak anlıyorum.	( )	( )	( )	( )	( )
02-	Okulda eğitim ve yönetim kalitesi sürekli olarak gelişiyor.	( )	( )	( )	( )	( )
03-	Okul temiz ve hijyeniktir.	( )	( )	( )	( )	( )
04-	Okul, öğrencilerin ve personelin güvenliğini sağlamak için uygun güvenlik önlemleri alır.	( )	( )	( )	( )	( )
05-	Okul, yeni kabul edilen öğrencilere uygun desteği sağlar.	( )	( )	( )	( )	( )
06-	Okul, çocuğumun okumaya olan ilgisini geliştirmesine yardımcı olabilir.	( )	( )	( )	( )	( )
07-	Okul çocuğumun öğrenme ilgisini güçlendiriyor.	( )	( )	( )	( )	( )
08-	Okul çocuğumun ahlaki gelişimini teşvik edebilir.	( )	( )	( )	( )	( )
09-	Okulda kullanılan değerlendirme yöntemleri çocuğumun gelişimini tüm yönleriyle anlamama yardımcı oluyor.	( )	( )	( )	( )	( )
10-	Okul, çocuğumun öğrenme performansı ve gelişimi hakkında beni iyi bilgilendiriyor.	( )	( )	( )	( )	( )
11-	Okul çocuğuma duygusal rahatsızlık ve öğrenme güçlükleri ile karşılaştığımda yeterli desteği ve rehberlik sağlar.	( )	( )	( )	( )	( )
12-	Öğretmenlerin benimle iletişim kurma yöntemlerinden memnunum.	( )	( )	( )	( )	( )
13-	Herhangi bir problem durumunda müdür endişelerime cevap veriyor.	( )	( )	( )	( )	( )
14-	Okulda, velilerin ihtiyaçlarına uygun eğitim faaliyetleri düzenlenir.	( )	( )	( )	( )	( )
15-	Okul, çocukların gelişimini desteklemek için velilerle iyi bir ilişki kurar.	( )	( )	( )	( )	( )
16-	Okul, aktif veli katılımını teşvik eder.	( )	( )	( )	( )	( )
17-	Okulun veli etkinliklerine aktif olarak katılırım.	( )	( )	( )	( )	( )
18-	Bir veli olarak okula aidiyet hissediyorum.	( )	( )	( )	( )	( )
19-	Çocuğumun ev ödevlerini tamamlamasını sağlarım.	( )	( )	( )	( )	( )
20-	Çocuğumu okumaya teşvik ederim.	( )	( )	( )	( )	( )
21-	Çocuğumun her gün okula gitmesini sağlarım.	( )	( )	( )	( )	( )
22-	Çocuğumun eğitiminde aktif bir ortağım.	( )	( )	( )	( )	( )



## **Ek-2 Stratejik Plan Mimarisi**

### **1. Eğitime ve Öğretime Erişim ve Katılım**

#### **1.1. Okula devam ve tamamlama**

- 1.1.1. Sınıf tekrarı
- 1.1.2. Okulu bırakma
- 1.1.3. Devamsızlık

#### **1.2. Ders Dışı etkinliklere katılım**

- 1.2.1. Kulüp faaliyetleri
- 1.2.2. Gezi, Fuar ve Gözlem Faaliyetleri
- 1.2.3. Sosyal Sorumluluk Faaliyetleri
- 1.2.4. Bölgesel (yerel), Ulusal ve Uluslararası Proje, Yarışma vb. Etkinliklere Katılım

#### **1.3. Özel eğitime ihtiyaç duyan bireylerin erişimi**

#### **1.4. Destekleme ve yetiştirme kurslarına katılım ve devam**

#### **1.5. Özel politika gerektiren grupların eğitim ve öğretime erişimi (göçmenler, romanlar, mevsimlik tarım işçilerinin çocuklarının eğitimi vd.)**

#### **1.6. Uzaktan eğitim faaliyetlerine katılım**

#### **1.7. Bir üst öğrenime geçiş**

#### **1.8. Mezuniyet oranı**

### **2. Eğitim ve Öğretimde Kalite**

#### **2.1. Akademik Kazanımlar**

- 2.1.1. Türkçe ve yabancı dil
  - 2.1.1.1. Dinleme
  - 2.1.1.2. Konuşma
  - 2.1.1.3. Okuma
  - 2.1.1.4. Yazma
  - 2.1.1.5. Okunan Kitap Sayısı
  - 2.1.1.6. Okuma, Yazma ve Konuşma Etkinlikleri
- 2.1.2. Matematik
- 2.1.3. Fen Bilimleri
- 2.1.4. Sosyal Bilimler
- 2.1.5. Meslek Dersleri
- 2.1.6. Eğitim Bilişim Ağı

#### **2.2. 21.yy. Becerileri**

- 2.2.1. STEM
- 2.2.2. Yapay Zekâ
- 2.2.3. Çevre ve İklim Değişikliği
  - 2.2.3.1. Kaynakların Tasarruflu Kullanımı
- 2.2.4. Finansal Okuryazarlık
- 2.2.5. Dijital Okuryazarlık
- 2.2.6. İletişim ve İş Birliği
- 2.2.7. Bilgi ve Medya Okuryazarlığı
- 2.2.8. Girişimcilik
- 2.2.9. Sosyal ve Kültürlerarası Beceriler
- 2.2.10. Problem Çözme Becerileri (Matematiksel problem çözmeden çatışma çözmeye kadar detaylandırılabilir.)
- 2.2.11. Eleştirel Düşünme Becerileri
- 2.2.12. \*Yaratıcılık (Yenilikçilik) ve Bilimsel Araştırma Becerileri
- 2.2.13. Veri Okuryazarlığı
- 2.2.14. Sürdürülebilirlik ve İleri Dönüşüm

## **2.3. Toplumsal Yaşam Becerileri**

2.3.1. Sevgi, Saygı, Adalet ve Hoşgörü Kazanımları

2.3.2. Ahlaki ve Etik Değerler

## **2.4. Değerler Eğitimi**

2.4.1. Okul Hizmetlerine Katılım (temizlik, bakım vb.)

2.4.2. Sosyal Sorumluluk Çalışmaları

## **2.5. Ölçme ve Değerlendirme**

2.5.1. Okul Sınavları

2.5.2. Ulusal Sınavlar

2.5.3. Ulusal ve Uluslararası Faaliyetlerde Alınan Dereceler

## **2.6. Sektöre, Üst Öğrenime Hazırlık ve İstihdam**

2.6.1. Atölye Eğitimleri

2.6.2. Staj Eğitimleri

2.6.3. Buluş, Patent, Endüstriyel Tasarım, Marka ve Faydalı Model

2.6.4. Mesleki Alan Etkinlikleri

2.6.5. Mesleki Eğitime Katkı Sağlayacak İş Birlikleri

## **2.7. Rehberlik**

2.7.1. Eğitsel Rehberlik

2.7.2. Mesleki Rehberlik

2.7.3. Kişisel Rehberlik

2.7.4. Oryantasyon

2.7.5. Aile rehberliği

## **3. Kurumsal Kapasite**

### **3.1. Fiziksel İmkânlar ve Donatım**

3.1.1. Derslikler

3.1.2. Spor Salonu

3.1.3. Kütüphane

3.1.4. Çok amaçlı Salon

3.1.5. Öğretmenler Odası

3.1.6. İdari Bölümler

3.1.7. Okul Bahçesi

3.1.8. Atölyeler

3.1.9. Laboratuvarlar

3.1.10. Yatakhane/Pansiyon

3.1.11. Yemekhane

3.1.12. Tuvaletler

3.1.13. Oyun Alanları

3.1.14. Bilişim Sınıfları

### **3.2. Mali Yönetim**

3.2.1. Döner Sermaye Gelirleri

3.2.2. Mal ve Hizmet Alımları

3.2.3. Enerji Verimliliği

3.2.4. Kaynak Tasarrufu

### **3.3. İnsan kaynakları**

3.3.1. Öğretmenlerin Mesleki Gelişimi

3.3.1.1. Okul Temelli Mesleki Gelişim Faaliyetleri

3.3.1.2. Öğretmen Bilişim Ağı

3.3.1.3. Mahalli Hizmet İçi Eğitimler

3.3.1.4. Aday Öğretmenlik

3.3.1.5. Mentorluk ve Koçluk

- 3.3.1.6. Ulusal ve Uluslararası İyi Uygulama Örnekleri
- 3.3.1.7. Personel Ödül Yönetimi
- 3.3.2. Okul Yöneticilerinin Mesleki Gelişimi
  - 3.3.2.1. Öğretmen Bilişim Ağı
  - 3.3.2.2. Mahalli Hizmet İçi Eğitimler
  - 3.3.2.3. Mentorluk ve Koçluk
  - 3.3.2.4. Ulusal ve Uluslararası İyi Uygulama Örnekleri
- 3.3.3. Destek Personelinin Mesleki Gelişimi
- 3.3.4. Motivasyon
- 3.3.5. İş Doyumu
- 3.3.6. Oryantasyon
- 3.3.7. Personelin İyi Olma Hali
- 3.4. Organizasyon**
  - 3.4.1. Görev Dağılımı
  - 3.4.2. Kurul ve Komisyonlar
  - 3.4.3. Okul Aile Birliği
  - 3.4.4. Katılımcılık
  - 3.4.5. Şeffaflık ve Hesap Verebilirlik
  - 3.4.6. İzleme ve Değerlendirme
  - 3.4.7. Bilgi ve İletişim Teknolojilerinden Yararlanma
  - 3.4.8. Öğrenci İşlerinin Yönetimi
  - 3.4.9. Kurum İçi İletişim
  - 3.4.10. Okul Toplum İlişkileri
  - 3.4.11. Kurumlar Arası İletişim ve İş Birliği
- 3.5. Okul Sağlığı ve Güvenliği**
  - 3.5.1. Kantin
  - 3.5.2. Tuvaletler
  - 3.5.3. Temizlik ve Hijyen Farkındalığı
  - 3.5.4. Sağlıklı Beslenme ve Obezite
  - 3.5.5. Bulaşıcı Hastalıklar
  - 3.5.6. Bağımlılıkla Mücadele
  - 3.5.7. Gıda Güvenliği
  - 3.5.8. Okul Çevresi Güvenliği
  - 3.5.9. İş Sağlığı ve Güvenliği (Okul Kazaları, Atölye Denetimleri vb.)
  - 3.5.10. Zorbalık ve Şiddet
- 3.6. Sivil Savunma**
  - 3.6.1. İlk Yardım ve Acil Durum
  - 3.6.2. Afet riski azaltma
    - 3.6.2.1. Deprem
    - 3.6.2.2. Sel
    - 3.6.2.3. Heyelan
    - 3.6.2.4. Yangın
    - 3.6.2.5. Çığ
    - 3.6.2.6. Salgın hastalıklar

### EK-3 İzleme ve Değerlendirme Şablonu

2024-2025 Eğitim Öğretim Yılı Stratejik Plan İzleme ve Değerlendirme Tablosu					
A1					
H1.1					
Hedef 1.1 Performansı					
Sorumlu Birim					
Performans Göstergesi	Hedefe Etkisi (%)	Plan Dönemi Başlangıç Değeri *(A)	İzleme Dönemindeki Yıl Sonu Hedeflenen Değer (B)	İzleme Dönemindeki Gerçekleşme Değeri (C)	Performans (%) (C-A)/(B-A)
<b>Hedefe İlişkin Değerlendirmeler</b>					

Her yılın ilk altı ayında, ilgili hedefe ait performans göstergelerinin performans düzeyi dikkate alınarak izlemenin yapıldığı yılın sonu itibarıyla hedeflenen değere ulaşıp ulaşılamayacağını analizi yapılır. Hedeflene değere ulaşılmasını engelleyecek hususlar ve riskler varsa değerlendirilir. Hedeflenen değere ulaşılmasını sağlayacak temel tedbirler kısaca yer verilir.



T.C.  
KARACABEY KAYMAKAMLIĞI  
İlçe Millî Eğitim Müdürlüğü  
Şehit Serkan Şahin Ortaokulu



Sayı : E-38766505-602.04.02-103244129  
Konu : Şehit Serkan Şahin Ortaokulu Müdürlüğü  
2024-2028 Stratejik Planı

28.05.2024

İLÇE MİLLÎ EĞİTİM MÜDÜRLÜĞÜ MAKAMINA

İlgi: a) 5018 Sayılı Kamu Mali Yönetimi ve Kontrol Kanunu  
b) Millî Eğitim Bakanlığı Strateji Geliştirme Başkanlığı 06/10/2022 tarihli ve 2022/21 sayılı  
2024-2028 Stratejik Plan Hazırlık Çalışmaları Konulu Genelgesi ve Hazırlık Programı

Kamu kaynaklarının etkili, ekonomik ve verimli bir şekilde elde edilmesi ve kullanılmasını, hesap verebilirliği ve malî saydamlığı sağlamak üzere, kamu malî yönetiminin yapısını ve işleyişini, kamu bütçelerinin hazırlanmasını, uygulanmasını, tüm malî işlemlerin muhasebeleştirilmesini, raporlanmasını ve malî kontrolü düzenlemek amacıyla yürürlüğe giren ilgi (a) 5018 sayılı Kamu Mali Yönetimi ve Kontrol Kanununun 9'uncu maddesinde; Kamu idareleri; kalkınma planları, programlar, ilgili mevzuat ve benimsedikleri temel ilkeler çerçevesinde geleceğe ilişkin misyon ve vizyonlarını oluşturmak, stratejik amaçlar ve ölçülebilir hedefler saptamak, performanslarını önceden belirlenmiş olan göstergeler doğrultusunda ölçmek ve bu sürecin izleme ve değerlendirmesini yapmak amacıyla katılımcı yöntemlerle stratejik plan hazırlarlar denilmektedir.

5018 sayılı Kamu Mali Yönetimi ve Kontrol Kanunu, Kamu İdarelerince Hazırlanacak Stratejik Planlar ve Performans Programları ile Faaliyet Raporlarına İlişkin Usul ve Esaslar Hakkında Yönetmelik doğrultusunda ve ilgi (b) Genelgede "*ilçe millî eğitim müdürlükleri için kaymakamlıklar tarafından, okullar/kurumlar için ise ilçe millî eğitim müdürlükleri tarafından onaylandıktan sonra kurumların resmî internet sitelerinde yayınlanacaktır.*" dendiğinden, Müdürlüğümüz bünyesinde Stratejik Planlama Ekibi koordinasyonunda ilgili birimlerin katkılarıyla hazırlanan, Strateji Geliştirme Kurulu'nun onayladığı 2024-2028 Stratejik Planının 2024 yılı itibarıyla uygulamaya konulması ve Müdürlüğümüz internet sitesinde yayınlanması Müdürlüğümüzce uygun görülmektedir.

Makamlarınızca da uygun görüldüğü takdirde Olurlarınıza arz ederim.

Tamer SERT  
Okul Müdürü

Uygun görüşle arz ederim.

Anıl ESEMEN  
İlçe Milli Eğitim Şube Müdürü

OLUR  
Hacı ONGUN  
İlçe Milli Eğitim Müdürü

Ek: Müdürlüğümüz 2024-2028 Stratejik Planı (60 Sayfa)

Adres : Gazi Mah. FSM Cad. No:2 KARACABEY

Bu belge güvenli elektronik imza ile imzalanmıştır.

Belge Doğrulama Adresi : <https://www.turkiye.gov.tr/meb-ebys>

Telefon No : 0 (224) 676 50 57

Bilgi için: Tamer SERT

E-Posta: 713958@meb.k12.tr

Unvan : Müdür

Kep Adresi : meb@hs01.kep.tr

İnternet Adresi: [serkansahin.meb.k12.tr](http://serkansahin.meb.k12.tr)

Faks: \_\_\_\_\_

Bu evrak güvenli elektronik imza ile imzalanmıştır. <https://evraksorgu.meb.gov.tr> adresinden f630-7639-3573-bfa7-fe91 kodu ile teyit edilebilir.

